

Löner och sysselsättning inom statlig sektor 2001

Wages/salaries and employment in the central government sector 2001

I korta drag

Sänkt löneökningstakt i den statliga sektorn

Den genomsnittliga månadslönen uppgick vid mätningen i september 2001 till cirka 22 700 kronor, vilket är en ökning med ungefär 800 kronor eller 3,8 procent sedan den 1 september 2000. Detta innebär en något långsammare öknings-takt än föregående år. Ökningens storlek beror både på verkliga löneökningar och populationsförändringar.

Genomsnittlig månadslön 2001 samt procentuell förändring sedan 2000

	Samtliga	Kvinnor	Män
Månadslön	22 700	20 600	24 600
Förändring %	3,8	4,3	3,7

Mellan 2000 och 2001 har lönerna ökat mer för männen än för kvinnorna i kronor, trots att kvinnornas procentuella löneökning var större än männens.

Sysselsättning

Antalet sysselsatta inom staten var den 1 september 2001 cirka 217 500, vilket är ungefär 15 600 färre än den 1 september 2000. Hela minskningen, sånär som på cirka 300 personer, beror på att affärsverken redovisas under privat sektor samt bolagiseringen av SJ.

Antal sysselsatta 2001 samt procentuell förändring sedan 2000

	Antal	Förändring %	Heltidspersoner	Förändring %
Samtliga	217 500	-0,2	198 000	0,8
Kvinnor	103 700	1,7	92 500	2,5
Män	113 800	-1,8	105 500	-0,6

Medlingsinstitutet

National Mediation Office

Christina Eurén, Medlingsinstitutet,
tfn 08 – 545 292 45
christina.euren@mi.se
www.mi.se



Statistiska centralbyrån
Statistics Sweden

Fredrik Strohkirch, SCB,
tfn 019 – 17 61 09
fredrik.strohkirch@scb.se
www.scb.se

Statistiken har producerats av SCB på uppdrag av Medlingsinstitutet, som ansvarar för officiell statistik inom området.

ISSN 0082-0237 Serie AM – Arbetsmarknad. Utgivet den 7 maj 2002.
Tidigare publicering: Se avsnittet Fakta om statistiken.
Utgivare av Statistiska meddelanden är Svante Öberg, SCB.

Innehåll

Statistiken med kommentarer	4
Löner	4
Lön 2001	5
Utveckling 1995-2001	5
Sysselsättning	7
Sysselsättning 2001	7
Utvecklingen 1991 - 2001	8
Tabeller	9
Teckenförklaring	9
1. Statlig sektor. Genomsnittlig månadslön i kronor efter län och kön, 2001	9
2. Statlig sektor. Genomsnittlig månadslön och lönespridning i kronor efter yrkesgrupp och kön, 2001	10
3. Statlig sektor. Genomsnittlig månadslön i kronor och kompletterande information efter yrkesgrupp och kön, 2001	12
4. Statlig sektor. Genomsnittlig månadslön i kronor efter yrkesgrupp, ålder och kön, 2001	14
5. Statlig sektor. Genomsnittlig månadslön i kronor efter yrkesgrupp, region och kön, 2001	16
6. Statlig sektor. Genomsnittlig månadslön i kronor och lönespridning efter tjänstebenenämning och kön, 2001	18
7. Statlig sektor. Antal ¹ sysselsatta efter månadslöneintervall i kronor och kön, 2001	22
8. Statlig sektor. Genomsnittlig månadslön och lönespridning i kronor efter utbildningsinriktning ¹ och kön, 2001	23
9. Statlig sektor. Genomsnittlig månadslön och lönespridning i kronor efter utbildningsnivå och kön, 2001	24
10. Statlig sektor. Genomsnittlig månadslön och lönespridning i kronor efter utbildning ¹ och kön, 2001	25
11. Statlig sektor. Antal sysselsatta efter myndighet och kön, 2001	28
12. Statlig sektor. Antal sysselsatta efter tjänstgöringens omfattning, län, kommun och kön, 2001	31
13. Statlig sektor. Antal anställda, nyanställda och avgångna efter ålder och kön, 2001	36
14. Antal sysselsatta inom offentlig sektor och kön 1997-2001, tusental	37

Fakta om statistiken	38
<hr/>	
Detta omfattar statistiken	38
Definitioner och förklaringar	39
Så görs statistiken	40
Statistikens tillförlitlighet	40
Osäkerhetskällor	40
Bra att veta	41
Annan statistik	42
In English	43
<hr/>	
Summary	43
List of tables	43
List of terms	44

Statistiken med kommentarer

Faktaruta

Observera att inkomst och lön är två skilda begrepp

Inkomsten påverkas bland annat av arbetstidens längd och inkluderar även andra inkomstslag än lön. Det innebär att två personer med samma timlön kan ha olika inkomster, beroende på sin sysselsättningsgrad, eventuell frånvaro eller övertid samt övriga inkomstslag.

Löneuppgifterna som ligger till grund för denna publikation räknas om till heltidslön och är således inte beroende av arbetstiden.

I detta Statistiska meddelande redovisas månadslöner. Inkomststatistik redovisas bl.a. i undersökningarna Inkomst och förmögenhet (IoF) och Hushållens ekonomi (HEK).

Lön

- Är ersättning för utfört arbete under en given **tidsenhet**, till exempel månad eller timme
- Redovisas huvudsakligen som månadslön – deltidslöner omräknas till **heltidslöner**

Användningsområde

Lön är lämplig att använda för t.ex. analys av jämställdhet på arbetsmarknaden och jämförelser mellan näringsgrenar, yrkes-, ålders- och utbildningsgrupper

Inkomst

- Kan inkludera, förutom lön, kapitalinkomst, transfereringar med mera, erhållna under en given **tidsperiod**, vanligtvis ett år
- Redovisas i form av **årsinkomster**
- Påverkas till exempel av hel-/deltidsarbete, övertid och frånvaro

Inkomst kan användas för att t.ex. analysera fördelningsfrågor och budgeteffekter

Löner

Lön¹ 2001

Nedan presenteras resultatet som visar lönen för sysselsatta inom den statliga sektorn i september 2001. Kvinnornas löner ökade i genomsnitt med 800 kr eller 4,0 procent, medan männens löner steg med 1 000 kr eller 4,2 procent.

Heltidstjänstgörande kvinnor har i genomsnitt 1 100 kr högre lön än deltids-tjänstgörande, när deltidslönen har räknats om till heltidslön. För männen i den statliga sektorn är förhållandet omvänt.

Kvinnornas lön är i genomsnitt ca 84 procent av männens, vilket innebär ungefär oförändrade relationer från år 2000

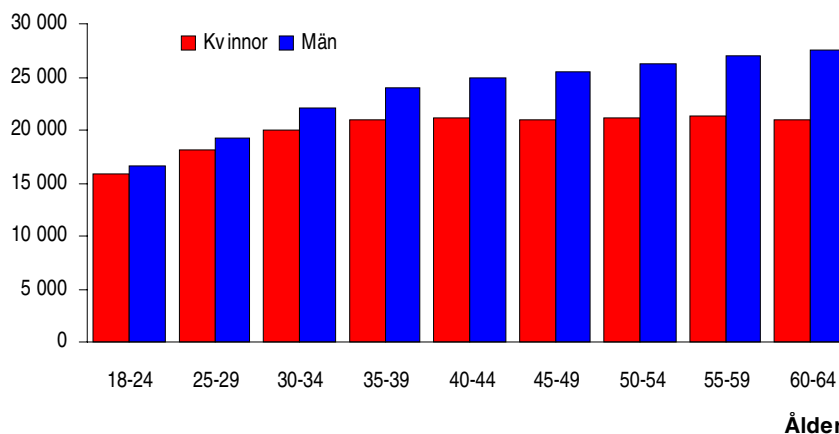
Lönespridningen är större bland män än bland kvinnor.

Genomsnittlig månadslön uppräknad till heltidslön för deltidsanställda, procentuell förändring sedan föregående år samt lönespridning

		Genomsnittlig månadslön				
		Medellön	%	Undre kvartil	Median	Övre kvartil
Samtliga	Kvinnor	20 600	4,3	17 000	18 800	22 700
	Män	24 600	3,7	19 000	23 000	27 700
	Totalt	22 700	3,8	17 800	20 600	25 500
Heltidstjänstgörande	Kvinnor	20 800	4,3	17 200	19 000	22 900
	Män	24 600	3,7	19 000	23 000	27 700
	Totalt	22 900	3,8	18 000	21 000	25 700
Deltidstjänstgörande	Kvinnor	19 700	3,2	16 500	18 200	21 900
	Män	25 100	3,4	18 300	23 400	28 500
	Totalt	21 300	1,3	16 700	19 100	24 000

Genomsnittlig månadslön efter ålder och kön

Kronor



Männens genomsnittliga månadslön stiger med åldern fram till pensioneringen, medan kvinnors lön inte ökar efter 45 års ålder.

Utveckling 1995-2001

Lönernas ökningstakt var 2001 något lägre än de närmast föregående åren. Kvinnors lön i förhållande till männens har ökat mellan 1995 och 2001, år 2001 uppgick de till de 83,7 procent. De senaste två åren har dock inneburit en något ökad löneskillnad mellan könen i den statliga sektorn.

1) Lönerna avser i huvudsak september månad. För vissa myndigheter där de lokala förhandlingarna blivit klara senare under året, avses lönen för december.

Tabellen och diagrammet nedan visar utvecklingen av löner för sysselsatta inom den statliga sektorn 1995-2001.

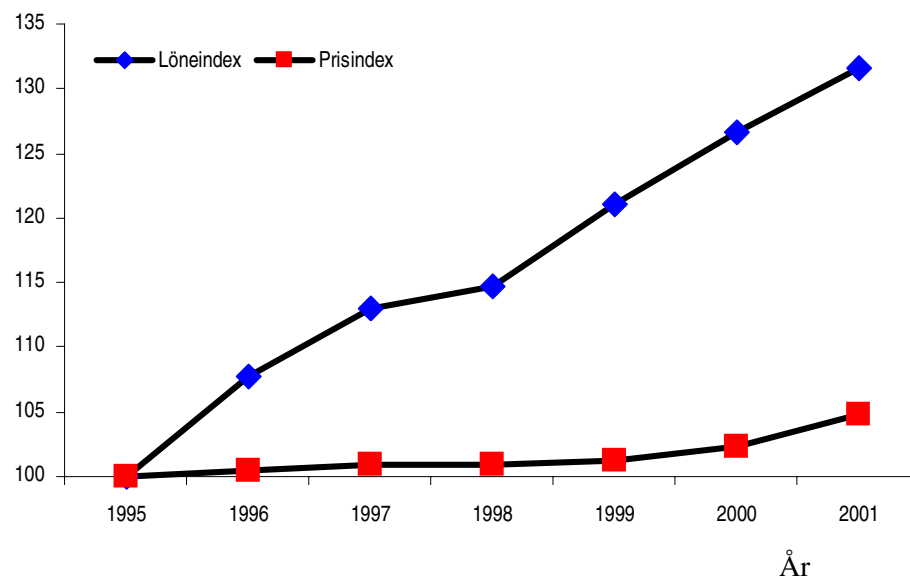
Genomsnittlig månadslön samt procentuell förändring sedan föregående år

År	Kvinnor		Män		Samtliga	
	Lön	%	Lön	%	Lön	%
1995	15 400	2,6	18 700	2,9	17 300	2,8
1996	16 700	8,1	20 000	7,4	18 600	7,7
1997	17 500	5,0	21 100	5,0	19 500	5,0
1998	17 800	1,8	21 400	1,5	19 800	1,5
1999	18 900	6,1	22 500	5,1	20 900	5,4
1999 ¹	18 900	–	22 400	–	20 900	–
2000	19 800	4,4	23 600	5,4	21 900	4,8
2000 ²	19 800	–	23 700	–	21 900	–
2001	20 600	4,3	24 600	3,7	22 700	3,8

1) Enligt ny definition av lönepopulationen där timanställda ingår.

2) Enligt ny definition av lönepopulationen där de affärsdrivande verken inte ingår.

Genomsnittlig pris- och löneökningstakt



Den totala löneökningen under 5-årsperioden uppgick till 31,6 procent. Under samma period steg konsumentprisindex med 4,8 procent. Reallönerna har ökat med 25,5 procent under perioden.

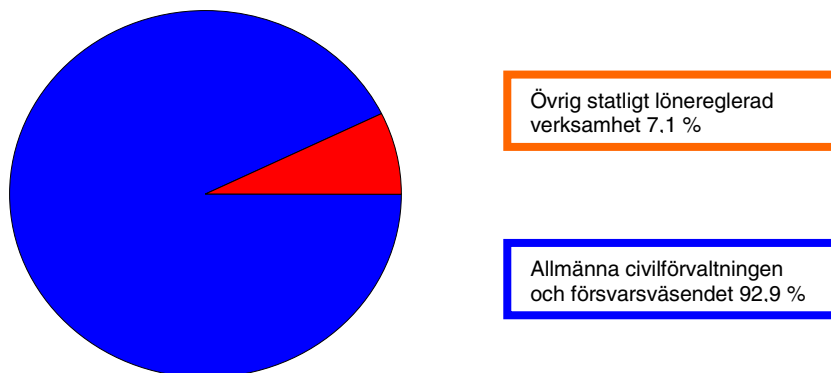
Sysselsättning

Sysselsättning 2001

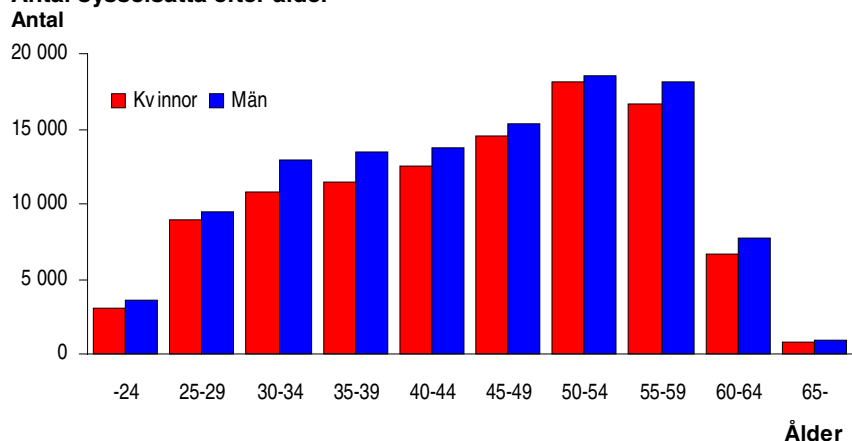
Den allmänna civilförvaltningen och försvarsväsendet dominerar statens verksamhet ännu mer än tidigare, eftersom de affärsdrivande verken under 2001 har övergått till den privata sektorn.

Diagrammet nedan illustrerar fördelningen av antalet sysselsatta på olika delar av den statliga sektorn 2001.

Antal sysselsatta i olika verksamhetsområden



Antal sysselsatta efter ålder

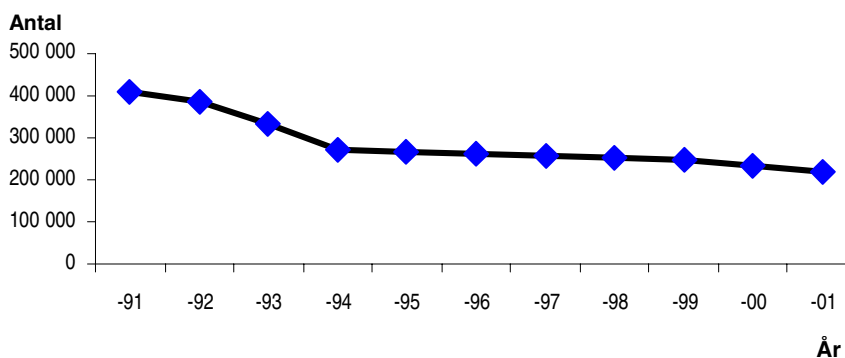


Medelåldern för statligt anställda var 45 år för både kvinnor som män. 48 % av de sysselsatta var kvinnor.

Utvecklingen 1991 - 2001

Diagrammet och tabellen visar utvecklingen 1991-2001 av antalet sysselsatta inom den statliga sektorn.

Antal sysselsatta



Antal sysselsatta samt procentuell förändring av det totala antalet sedan föregående år

År	Kvinnor	Män	Samtliga	%
1991	181 290	229 400	410 690	-29,0
1992	171 290	213 680	384 970	-6,3
1993	149 020	182 560	331 570	-13,9
1994	117 680	153 500	271 180	-18,2
1995	116 780	150 730	267 520	-1,4
1996	114 290	146 710	261 010	-2,4
1997	112 370	143 510	255 880	-2,0
1998	111 550	139 410	250 950	-1,9
1999	111 570	137 650	249 220	-0,7
1999 ¹	107 120	133 670	240 780	-
2000	106 510	127 000	233 520	-3,0
2000 ²	101 930	115 944	217 874	-
2001	103 698	113 836	217 534	-0,2

1) Enligt ny definition av sysselsatta där tjänstlediga och utlandsanställda ej räknas som sysselsatta.

2) Enligt ny definition av lönepopulationen, där de anställda vid affärsdrivande verken inte längre ingår.

Antalet sysselsatta inom den statliga sektorn har sjunkit under hela perioden. Den största minskningen skedde mellan år 1990 och 1991. Denna stora minskning berodde till stor del på att lärarna då övergick från att ha varit statligt anställda till att tillhöra den primärkommunala sektorn.

Från och med år 2000 redovisas anställda vid Svenska kyrkan inom privat sektor. Detta avser cirka 3 500 personer

Från och med 2001 redovisas de affärsdrivande verken under privat sektor, vilket har minskat sysselsättningen i den statliga sektorn med drygt 15 600 personer. Vid sidan av detta har den statliga sysselsättningen fortsatt att minska marginellt under 2001.

Tabeller

Teckenförklaring

Key to symbols

–	Inget finns att redovisa	Magnitude zero
..	Uppgift ej tillgänglig, alltför osäker för att anges eller borttagen av sekretesskäl	Data not available or not published for reasons of confidentiality
...	Uppgift kan ej förekomma	Category not applicable

1. Statlig sektor. Genomsnittlig månadslön i kronor efter län och kön, 2001

1. Central government sector. Average monthly salary in SEK by county and sex, 2001

Län	Antal ¹			Månadslön		
	Kvinnor	Män	Totalt	Kvinnor	Män	Totalt
Hela riket	98 320	108 192	206 512	20 600	24 600	22 700
Stockholms län	29 952	29 185	59 137	22 300	26 800	24 500
Uppsala län	6 534	6 979	13 513	20 300	24 800	22 600
Södermanlands län	2 257	2 895	5 152	19 500	22 500	21 200
Östergötlands län	4 697	5 420	10 117	20 000	25 200	22 700
Jönköpings län	2 381	2 989	5 370	19 400	22 900	21 300
Kronobergs län	1 248	1 453	2 701	19 600	24 500	22 300
Kalmar län	1 410	1 526	2 936	19 200	23 000	21 200
Gotlands län	623	976	1 599	19 300	21 800	20 800
Blekinge län	1 373	2 464	3 837	19 400	23 800	22 300
Skåne län	10 572	11 639	22 211	20 100	23 900	22 100
Hallands län	1 625	2 019	3 644	19 200	23 100	21 400
Västra Götalands län	13 074	13 776	26 850	20 000	23 800	22 000
Värmlands län	2 241	2 745	4 986	20 100	23 800	22 200
Örebro län	2 977	2 706	5 683	19 600	22 800	21 100
Västmanlands län	1 681	1 745	3 426	20 000	23 700	21 900
Dalarnas län	2 295	2 554	4 849	20 300	25 000	22 700
Gävleborgs län	2 401	2 486	4 887	19 500	23 400	21 400
Västernorrlands län	3 090	3 015	6 105	19 900	23 500	21 700
Jämtlands län	1 267	2 236	3 503	19 300	22 800	21 500
Västerbottens län	3 647	3 953	7 600	19 700	23 700	21 800
Norrbottnens län	2 975	5 429	8 404	19 800	23 700	22 300

1) Antalsuppgiften avser lönepopulationen, inte antal sysselsatta. Se förklaring på sida 38. För antal sysselsatta, se tabell 11 - 14

2. Statlig sektor. Genomsnittlig månadslön och lönespridning i kronor efter yrkesgrupp¹ och kön, 2001

2. Central government sector. Average monthly salary and salary dispersion in SEK by occupational group and sex, 2001

SSYK	Yrkesgrupper		Antal ²	Månadslön			
				Undre kvartil	Median	Övre kvartil	Medellön
	Samtliga	Kvinnor	98 320	17 000	18 800	22 700	20 600
		Män	108 192	19 000	23 000	27 700	24 600
		Totalt	206 512	17 800	20 600	25 500	22 700
011	Militärer	Kvinnor	437	17 500	20 800	25 600	22 400
		Män	8 140	19 900	24 000	30 300	26 100
		Totalt	8 577	19 700	23 900	30 000	25 900
123	Chefer för särskilda funktioner	Kvinnor	446	32 500	38 000	43 400	38 200
		Män	899	33 800	39 200	44 500	39 600
		Totalt	1 345	33 500	39 000	44 000	39 100
213	Dataspecialister	Kvinnor	977	21 800	24 400	28 000	25 500
		Män	2 252	22 700	26 000	30 200	27 200
		Totalt	3 229	22 500	25 500	29 700	26 700
214	Civilingenjörer, arkitekter m.fl.	Kvinnor	904	19 300	21 600	25 700	23 200
		Män	3 636	22 000	25 500	30 200	26 900
		Totalt	4 540	21 200	24 800	29 500	26 200
231	Universitets- och högskolelärare	Kvinnor	11 906	18 000	22 500	26 000	23 100
		Män	17 229	19 600	25 700	31 900	27 000
		Totalt	29 135	18 700	24 000	29 500	25 400
235	Andra pedagoger med teoretisk specialistkompetens	Kvinnor	823	21 400	23 400	26 400	24 400
		Män	1 461	22 500	25 000	29 100	26 500
		Totalt	2 284	22 100	24 300	28 200	25 700
241	Företagsekonomer, marknadsförare och personaltjänstemän	Kvinnor	1 882	22 000	25 400	30 000	26 500
		Män	1 559	25 200	29 000	33 300	29 600
		Totalt	3 441	23 100	27 000	32 000	27 900
242	Jurister	Kvinnor	3 247	19 000	23 300	32 200	26 400
		Män	3 259	21 500	31 300	40 000	32 300
		Totalt	6 506	20 000	26 900	37 800	29 400
243	Arkivarier, bibliotekariär m.fl.	Kvinnor	1 763	19 000	20 500	22 900	21 300
		Män	952	19 400	21 600	25 100	22 700
		Totalt	2 715	19 000	20 900	23 400	21 800
244	Samhälls- och språkvetare	Kvinnor	602	18 200	21 300	25 900	22 600
		Män	644	19 000	24 000	28 500	24 500
		Totalt	1 246	18 700	23 000	27 500	23 600
245	Journalister, konstnärer, skådespelare m.fl.	Kvinnor	868	20 600	23 000	26 000	23 900
		Män	537	21 500	24 400	28 000	25 300
		Totalt	1 405	21 000	23 500	26 800	24 400
247	Administratörer i offentlig förvaltning	Kvinnor	6 569	20 400	24 000	28 100	25 000
		Män	6 855	23 000	26 800	31 900	28 000
		Totalt	13 424	21 500	25 400	30 000	26 600
249	Psykologer, socialsekreterare m.fl.	Kvinnor	1 475	20 000	22 300	24 400	22 600
		Män	766	20 000	22 300	24 600	22 700
		Totalt	2 241	20 000	22 300	24 400	22 600
311	Ingenjörer och tekniker	Kvinnor	1 164	17 300	18 600	20 500	19 200
		Män	4 140	18 900	21 000	24 000	21 700
		Totalt	5 304	18 300	20 400	23 400	21 200
312	Datatekniker och dataoperatörer	Kvinnor	762	18 400	20 100	22 400	20 800
		Män	1 644	19 500	21 800	25 300	23 000
		Totalt	2 406	19 000	21 100	24 400	22 300
321	Lantmästare, skogsmästare m.fl.	Kvinnor	471	17 300	18 600	20 200	19 100
		Män	1 189	18 500	19 900	22 000	20 400
		Totalt	1 660	18 000	19 600	21 500	20 000
324	Biomedicinska analytiker	Kvinnor	1 361	17 200	17 900	18 800	18 400
		Män	123	16 600	17 900	23 800	21 300
		Totalt	1 484	17 100	17 900	18 900	18 600
342	Agenter, förmedlare m.fl.	Kvinnor	3 603	18 300	19 000	19 900	19 400
		Män	2 434	18 500	19 200	20 100	19 700
		Totalt	6 037	18 400	19 000	20 000	19 500

1) Endast yrkesgrupper med minst 1000 anställda redovisas separat

2) Antalsuppgifter avser lönepopulationen, inte antal sysselsatta. Se förklaring på sida 38. För antal sysselsatta, se tabell 11-14

2. forts

SSYK	Yrkesgrupper		Antal	Månadslön			
				Undre kvartil	Median	Övre kvartil	Medellön
343	Redovisningsekonomer, administrativa assistenter m.fl.	Kvinnor	11 529	17 000	18 400	21 000	19 500
		Män	4 544	19 300	22 000	25 200	22 800
		Totalt	16 073	17 300	19 300	22 500	20 400
344	Tull-, taxerings- och socialförsäkringstjänstemän	Kvinnor	11 984	16 900	17 900	19 100	18 600
		Män	3 784	18 000	19 800	23 600	22 400
		Totalt	15 768	17 000	18 200	19 800	19 500
345	Poliser	Kvinnor	2 676	22 300	23 500	25 300	23 700
		Män	12 682	23 000	24 400	26 400	24 900
		Totalt	15 358	22 900	24 200	26 200	24 700
346	Behandlingsassistenter, fritidsledare m.fl.	Kvinnor	1 252	16 500	17 700	19 100	17 800
		Män	1 522	16 700	18 100	19 700	18 400
		Totalt	2 774	16 600	17 900	19 500	18 100
411	Kontorssekreterare och dataregistrerare	Kvinnor	5 522	16 900	18 000	19 100	18 300
		Män	381	16 500	18 400	21 000	19 900
		Totalt	5 903	16 900	18 000	19 100	18 400
412	Bokförings- och redovisningsassistenter m.fl.	Kvinnor	3 833	16 600	17 900	19 300	18 100
		Män	455	17 100	18 800	21 600	19 500
		Totalt	4 288	16 600	17 900	19 400	18 300
413	Lager- och transportassistenter m.fl.	Kvinnor	593	15 900	17 400	19 100	17 800
		Män	2 410	16 300	17 800	19 800	18 400
		Totalt	3 003	16 300	17 700	19 700	18 300
414	Biblioteksassistenter m.fl.	Kvinnor	780	15 500	16 700	18 100	17 000
		Män	500	15 500	16 600	18 100	17 000
		Totalt	1 280	15 500	16 700	18 100	17 000
419	Övrig kontorspersonal	Kvinnor	7 056	16 000	17 100	18 300	17 300
		Män	1 605	16 200	17 800	20 000	18 400
		Totalt	8 661	16 000	17 200	18 500	17 500
422	Kundinformatörer	Kvinnor	1 571	15 700	16 500	17 500	16 800
		Män	269	16 000	17 700	21 300	18 900
		Totalt	1 840	15 700	16 500	17 700	17 100
515	Säkerhetspersonal	Kvinnor	1 535	16 300	17 600	19 000	17 700
		Män	3 321	17 000	18 400	19 900	18 700
		Totalt	4 856	16 700	18 100	19 600	18 400
712	Byggnads- och anläggningsarbetare m.fl.	Kvinnor	18	16 800	17 800	19 800	18 400
		Män	3 209	18 200	19 200	21 300	20 200
		Totalt	3 227	18 100	19 200	21 300	20 200
723	Maskin- och motorreparatörer	Kvinnor	58	16 000	17 700	19 300	17 900
		Män	1 979	17 700	19 000	21 400	20 100
		Totalt	2 037	17 700	19 000	21 300	20 000
724	Elmontörer, tele- och elektronikreparatörer m.fl.	Kvinnor	27	18 400	20 000	22 500	20 400
		Män	1 251	19 200	20 800	23 400	21 800
		Totalt	1 278	19 200	20 700	23 400	21 700
912	Städare m.fl.	Kvinnor	2 521	14 400	15 100	15 700	15 200
		Män	233	14 300	15 000	15 900	15 800
		Totalt	2 754	14 300	15 100	15 800	15 300
914	Tidningsdistributörer, vaktmästare m.fl.	Kvinnor	543	15 000	15 900	17 000	16 100
		Män	1 561	15 200	16 100	17 000	16 300
		Totalt	2 104	15 200	16 000	17 000	16 200

3. Statlig sektor. Genomsnittlig månadslön i kronor och kompletterande information efter yrkesgrupp¹ och kön, 2001

3. Central government sector. Average monthly salary in SEK and additional information by occupational group and sex, 2001

SSYK	Yrkesgrupper	Kön	Antal ²	Tjänsteomfattning i %	Ålder	Grundlön	Rörliga lönetillägg	Månadslön	
	Samtliga	Kvinnor	98 320		93	45	20 500	100	20 600
		Män	108 192		96	45	24 000	600	24 600
		Totalt	206 512		95	45	22 300	400	22 700
011	Militärer	Kvinnor	437		96	34	21 600	800	22 400
		Män	8 140		99	39	24 900	1 200	26 100
		Totalt	8 577		98	39	24 800	1 200	25 900
123	Chefer för särskilda funktioner	Kvinnor	446		98	50	38 100	100	38 200
		Män	899		97	52	39 300	300	39 600
		Totalt	1 345		97	51	38 900	200	39 100
213	Dataspecialister	Kvinnor	977		97	41	25 400	100	25 500
		Män	2 252		98	43	27 000	200	27 200
		Totalt	3 229		98	42	26 500	100	26 700
214	Civilingenjörer, arkitekter m.fl.	Kvinnor	904		93	43	23 100	200	23 200
		Män	3 636		97	46	26 500	400	26 900
		Totalt	4 540		96	46	25 900	300	26 200
231	Universitets- och högskolelärare	Kvinnor	11 906		85	42	23 100	40	23 100
		Män	17 229		89	43	27 000	60	27 000
		Totalt	29 135		87	43	25 400	50	25 400
235	Andra pedagoger med teoretisk specialistkompetens	Kvinnor	823		92	48	24 300	100	24 400
		Män	1 461		97	47	25 900	600	26 500
		Totalt	2 284		95	47	25 300	400	25 700
241	Företagsekonomer, marknadsförare och personaltjänstemän	Kvinnor	1 882		96	47	26 400	90	26 500
		Män	1 559		99	49	29 500	100	29 600
		Totalt	3 441		97	48	27 800	100	27 900
242	Jurister	Kvinnor	3 247		97	42	26 200	200	26 400
		Män	3 259		99	47	31 800	500	32 300
		Totalt	6 506		98	44	29 000	400	29 400
243	Arkivarier, bibliotekariéer m.fl.	Kvinnor	1 763		94	47	21 300	50	21 300
		Män	952		95	48	22 700	70	22 700
		Totalt	2 715		94	47	21 800	50	21 800
244	Samhälls- och språkvetare	Kvinnor	602		88	42	22 500	90	22 600
		Män	644		88	43	24 400	90	24 500
		Totalt	1 246		88	42	23 500	90	23 600
245	Journalister, konstnärer, skådespelare m.fl.	Kvinnor	868		95	42	23 700	200	23 900
		Män	537		95	44	25 000	300	25 300
		Totalt	1 405		95	43	24 200	200	24 400
247	Administratörer i offentlig förvaltning	Kvinnor	6 569		96	44	24 900	100	25 000
		Män	6 855		97	47	27 800	300	28 000
		Totalt	13 424		97	46	26 400	200	26 600
249	Psykologer, socialsekreterare m.fl.	Kvinnor	1 475		94	47	22 400	200	22 600
		Män	766		97	47	22 300	400	22 700
		Totalt	2 241		95	47	22 400	200	22 600
311	Ingenjörer och tekniker	Kvinnor	1 164		95	44	19 000	200	19 200
		Män	4 140		98	45	21 300	500	21 700
		Totalt	5 304		98	45	20 800	400	21 200
312	Datatekniker och dataoperatörer	Kvinnor	762		97	42	20 600	200	20 800
		Män	1 644		98	40	22 700	300	23 000
		Totalt	2 406		98	41	22 100	300	22 300
321	Lantmätare, skogsmätare m.fl.	Kvinnor	471		94	40	19 000	90	19 100
		Män	1 189		97	47	20 300	80	20 400
		Totalt	1 660		96	45	20 000	80	20 000
324	Biomedicinska analytiker	Kvinnor	1 361		89	48	18 400	20	18 400
		Män	123		88	44	21 300	0	21 300
		Totalt	1 484		89	48	18 600	20	18 600
342	Agenter, förmedlare m.fl.	Kvinnor	3 603		95	47	19 400	10	19 400
		Män	2 434		98	48	19 700	30	19 700
		Totalt	6 037		96	47	19 500	20	19 500

1) Endast yrkesgrupper med minst 1000 anställda redovisas separat

2) Antalsuppgifter avser lönepopulationen, inte antal sysselsatta. Se förklaring på sida 38. För antal sysselsatta, se tabell 11-14

3. forts

SSYK	Yrkesgrupper	Kön	Antal	Tjänsteomfattning i %	Ålder	Grundlön	Rörliga lönetillägg	Månadslön
343	Redovisningsekonomer, administrativa assistenter m.fl.	Kvinnor	11 529	94	46	19 400	50	19 500
		Män	4 544	98	42	22 400	400	22 800
		Totalt	16 073	96	45	20 300	100	20 400
344	Tull-, taxerings- och socialförsäkringstjänstemän	Kvinnor	11 984	96	47	18 500	70	18 600
		Män	3 784	97	46	21 500	800	22 400
		Totalt	15 768	96	47	19 200	300	19 500
345	Poliser	Kvinnor	2 676	97	40	22 900	800	23 700
		Män	12 682	99	47	23 900	1 000	24 900
		Totalt	15 358	99	46	23 700	900	24 700
346	Behandlingsassistenter, m.fl. fritidsledare m	Kvinnor	1 252	92	41	16 700	1 100	17 800
		Män	1 522	95	40	16 700	1 700	18 400
		Totalt	2 774	94	41	16 700	1 400	18 100
411	Kontorssekreterare och dataregistrerare	Kvinnor	5 522	93	49	18 200	70	18 300
		Män	381	93	44	19 900	70	19 900
		Totalt	5 903	93	48	18 300	70	18 400
412	Bokförings- och redovisningsassistenter m.fl.	Kvinnor	3 833	95	48	18 100	50	18 100
		Män	455	97	45	19 300	100	19 500
		Totalt	4 288	95	48	18 200	60	18 300
413	Lager - och transportassistenter m.fl.	Kvinnor	593	97	43	17 300	500	17 800
		Män	2 410	99	47	17 900	600	18 400
		Totalt	3 003	99	46	17 800	600	18 300
414	Biblioteksassistenter m.fl.	Kvinnor	780	89	46	16 900	60	17 000
		Män	500	93	47	16 900	60	17 000
		Totalt	1 280	91	47	16 900	60	17 000
419	Övrig kontorspersonal	Kvinnor	7 056	92	46	17 200	100	17 300
		Män	1 605	94	41	18 100	300	18 400
		Totalt	8 661	92	45	17 400	100	17 500
422	Kundinformatörer	Kvinnor	1 571	93	45	16 600	300	16 800
		Män	269	97	39	18 100	800	18 900
		Totalt	1 840	94	44	16 800	300	17 100
515	Säkerhetspersonal	Kvinnor	1 535	96	39	16 900	800	17 700
		Män	3 321	97	42	17 700	1 000	18 700
		Totalt	4 856	97	41	17 400	900	18 400
712	Byggnads- och anläggningsarbetare m.fl.	Kvinnor	18	96	42	18 200	200	18 400
		Män	3 209	99	47	18 400	1 800	20 200
		Totalt	3 227	99	47	18 400	1 800	20 200
723	Maskin- och motorreparatörer	Kvinnor	58	87	42	17 800	80	17 900
		Män	1 979	99	45	19 700	300	20 100
		Totalt	2 037	98	45	19 700	300	20 000
724	Elmontörer, tele- och elektronikreparatörer m.fl.	Kvinnor	27	97	37	19 300	1 000	20 400
		Män	1 251	100	41	19 600	2 100	21 800
		Totalt	1 278	100	41	19 600	2 100	21 700
912	Städare m.fl.	Kvinnor	2 521	81	48	15 100	100	15 200
		Män	233	91	43	15 700	90	15 800
		Totalt	2 754	82	47	15 100	100	15 300
914	Tidningsdistributörer, vaktmästare m.fl.	Kvinnor	543	89	47	16 000	100	16 100
		Män	1 561	95	47	16 200	90	16 300
		Totalt	2 104	94	47	16 100	90	16 200

4. Statlig sektor. Genomsnittlig månadslön i kronor efter yrkesgrupp¹, ålder och kön, 2001

4. Central government sector. Average monthly salary in SEK by occupational group, age and sex, 2001

Yrkesgrupp	Kön		Ålder Samtliga ²	18-24	25-29	30-34	35-39	40-44	45-49	50-54	55-56	60-64
Samtliga	Kvinna	Lön	20 600	15 800	18 200	19 900	20 900	21 200	21 000	21 000	21 300	20 900
		Antal	98 320	2 075	8 215	10 348	11 061	12 129	14 132	17 720	16 409	6 231
	Man	Lön	24 600	16 600	19 200	22 000	23 900	24 900	25 500	26 300	27 100	27 500
		Antal	108 192	2 746	8 788	12 473	13 015	13 383	14 931	18 005	17 578	7 273
	Totalt	Lön	22 700	16 200	18 700	21 100	22 500	23 100	23 300	23 700	24 300	24 500
		Antal	206 512	4 821	17 003	22 821	24 076	25 512	29 063	35 725	33 987	13 504
011 Militärer	Kvinna	Lön	22 400	16 400	19 500	23 200	25 000	25 600	25 900	25 500	26 800	..
		Antal	437	48	121	92	83	37	21	14	17	..
	Man	Lön	26 100	17 200	20 900	24 400	27 500	28 800	29 300	29 100	30 400	..
		Antal	8 140	582	1 203	1 308	1 087	1 092	1 021	1 278	511	..
	Totalt	Lön	25 900	17 200	20 800	24 300	27 400	28 700	29 200	29 100	30 200	26 900
		Antal	8 577	630	1 324	1 400	1 170	1 129	1 042	1 292	528	62
213 Dataspecialister	Kvinna	Lön	25 500	20 300	22 500	24 500	25 500	25 700	25 500	27 300	27 100	28 300
		Antal	977	12	105	155	177	146	124	174	67	17
	Man	Lön	27 200	20 500	22 500	25 500	26 600	27 600	28 500	29 300	29 700	29 400
		Antal	2 252	59	247	307	330	255	315	378	297	64
	Totalt	Lön	26 700	20 500	22 500	25 200	26 300	26 900	27 700	28 700	29 200	29 200
		Antal	3 229	71	352	462	507	401	439	552	364	81
214 Civilingenjörer, arkitekter m.fl.	Kvinna	Lön	23 200	19 600	21 200	23 000	24 400	24 000	23 400	23 300	22 700	24 200
		Antal	904	17	88	137	113	112	125	142	123	47
	Man	Lön	26 900	19 000	21 600	25 400	26 700	27 300	28 000	27 600	28 100	28 000
		Antal	3 636	36	260	350	436	458	497	610	700	289
	Totalt	Lön	26 200	19 200	21 500	24 700	26 200	26 600	27 100	26 800	27 300	27 500
		Antal	4 540	53	348	487	549	570	622	752	823	336
231 Universitets- och högskolelärare	Kvinna	Lön	23 100	16 100	17 700	19 500	21 800	24 100	25 700	26 500	27 600	28 200
		Antal	11 906	233	1 991	1 734	1 467	1 337	1 394	1 545	1 537	668
	Man	Lön	27 000	16 000	18 200	21 000	24 800	28 400	30 500	32 100	33 200	34 400
		Antal	17 229	336	2 498	2 505	2 107	1 859	1 979	2 140	2 483	1 322
	Totalt	Lön	25 400	16 100	18 000	20 400	23 600	26 600	28 500	29 700	31 100	32 300
		Antal	29 135	569	4 489	4 239	3 574	3 196	3 373	3 685	4 020	1 990
241 Företagsekonomer, marknadsförare och personaltjänstemän	Kvinna	Lön	26 500	..	20 700	23 700	26 400	27 100	27 000	27 600	27 100	25 100
		Antal	1 882	..	72	150	215	236	306	421	375	103
	Man	Lön	29 600	..	22 400	25 500	27 900	28 900	30 100	30 600	30 900	30 700
		Antal	1 559	..	36	88	142	189	253	442	308	98
	Totalt	Lön	27 900	..	21 300	24 400	27 000	27 900	28 400	29 200	28 800	27 800
		Antal	3 441	..	108	238	357	425	559	863	683	201
242 Jurister	Kvinna	Lön	26 400	..	18 700	23 200	27 700	31 100	31 200	28 900	29 400	29 200
		Antal	3 247	..	577	499	478	356	315	413	397	173
	Man	Lön	32 300	..	18 500	22 400	29 400	33 200	34 700	35 100	37 500	39 700
		Antal	3 259	..	307	354	341	286	347	579	678	362
	Totalt	Lön	29 400	16 500	18 700	22 800	28 400	32 000	33 000	32 500	34 500	36 300
		Antal	6 506	44	884	853	819	642	662	992	1 075	535
247 Administratörer i offentlig förvaltning	Kvinna	Lön	25 000	17 000	20 800	23 400	24 800	25 600	26 000	25 900	27 000	27 200
		Antal	6 569	105	616	840	902	801	822	1 082	1 019	382
	Man	Lön	28 000	16 600	21 400	24 400	26 900	27 800	28 700	29 800	29 900	29 600
		Antal	6 855	46	414	666	774	690	814	1 215	1 573	663
	Totalt	Lön	26 600	16 900	21 000	23 900	25 800	26 700	27 400	28 000	28 800	28 700
		Antal	13 424	151	1 030	1 506	1 676	1 491	1 636	2 297	2 592	1 045
311 Ingenjörer och tekniker	Kvinna	Lön	19 200	16 600	19 600	20 700	20 000	19 100	19 100	19 000	18 800	18 500
		Antal	1 164	55	112	135	128	123	161	216	182	52
	Man	Lön	21 700	16 600	20 500	21 800	22 400	22 500	21 900	21 900	22 400	22 200
		Antal	4 140	231	297	415	441	439	442	724	841	310
	Totalt	Lön	21 200	16 600	20 200	21 600	21 800	21 700	21 200	21 300	21 800	21 600
		Antal	5 304	286	409	550	569	562	603	940	1 023	362
342 Agenter, förmedlare m.fl.	Kvinna	Lön	19 400	..	18 300	18 500	18 800	19 200	19 300	19 800	19 900	20 100
		Antal	3 603	..	134	330	471	506	521	675	662	295
	Man	Lön	19 700	..	18 200	18 700	19 300	19 700	19 600	20 000	20 100	19 900
		Antal	2 434	..	39	166	310	336	365	495	482	240
	Totalt	Lön	19 500	18 400	18 300	18 600	19 000	19 400	19 400	19 900	20 000	20 000
		Antal	6 037	10	173	496	781	842	886	1 170	1 144	535

1) Endast de 20 största yrkesgrupperna redovisas separat

2) Antalsuppgifter avser lönepopulationen, inte antal sysselsatta. Se förklaring på sida 38. För antal sysselsatta, se tabell 11-14

4. forts

Yrkesgrupp	Kön		Ålder Samtliga ²										
				18-24	25-29	30-34	35-39	40-44	45-49	50-54	55-56	60-64	
343 Redovisningsekonomer, administrativa assistenter m.fl.	Kvinna	Lön	19 500	16 200	18 200	19 500	20 400	20 000	19 800	19 400	19 300	18 900	
		Antal	11 529	189	746	1 037	1 153	1 351	1 667	2 465	2 159	762	
	Man	Lön	22 800	16 100	18 800	21 500	23 500	23 400	23 200	24 000	24 700	24 200	
		Antal	4 544	88	433	764	676	594	579	720	510	180	
	Totalt	Lön	20 400	16 200	18 400	20 400	21 500	21 100	20 700	20 400	20 300	19 900	
Antal	16 073	277	1 179	1 801	1 829	1 945	2 246	3 185	2 669	942			
344 Tull-, taxerings- och socialförsäkrings- Tjänstemän	Kvinna	Lön	18 600	16 100	17 400	18 100	18 200	18 300	18 700	18 800	19 100	18 600	
		Antal	11 984	241	718	795	794	1 403	2 526	2 722	2 256	529	
	Man	Lön	22 400	16 600	18 100	19 600	20 600	20 600	22 300	23 600	25 100	29 800	
		Antal	3 784	82	275	343	307	420	708	866	621	162	
	Totalt	Lön	19 500	16 300	17 600	18 500	18 900	18 900	19 500	20 000	20 400	21 200	
Antal	15 768	323	993	1 138	1 101	1 823	3 234	3 588	2 877	691			
345 Poliser	Kvinna	Lön	23 700	16 000	18 300	22 900	23 700	24 700	24 900	24 800	25 700	23 400	
		Antal	2 676	18	167	573	553	687	347	233	85	13	
	Man	Lön	24 900	16 200	18 800	23 500	24 400	25 400	25 400	25 500	25 500	25 300	
		Antal	12 682	24	370	1 501	1 337	1 753	2 215	2 216	2 313	953	
	Totalt	Lön	24 700	16 100	18 600	23 300	24 200	25 200	25 300	25 400	25 500	25 300	
Antal	15 358	42	537	2 074	1 890	2 440	2 562	2 449	2 398	966			
346 Behandlingsassistenter, fritidsledare m.fl.	Kvinna	Lön	17 800	15 800	17 300	17 700	17 700	17 800	18 200	18 200	18 100	18 300	
		Antal	1 252	42	162	173	202	211	157	145	112	48	
	Man	Lön	18 400	18 100	17 500	17 900	18 400	18 600	18 800	19 100	18 600	18 900	
		Antal	1 522	51	185	243	276	248	202	167	112	38	
	Totalt	Lön	18 100	17 000	17 400	17 800	18 100	18 300	18 500	18 700	18 300	18 500	
Antal	2 774	93	347	416	478	459	359	312	224	86			
411 Kontorssekreterare och dataregistrerare	Kvinna	Lön	18 300	16 000	17 700	17 900	18 400	18 400	18 400	18 400	18 200	18 200	
		Antal	5 522	57	183	344	438	593	850	1 263	1 276	518	
	Man	Lön	19 900	15 200	18 700	20 300	21 100	20 100	20 700	20 700	19 600	17 900	
		Antal	381	17	23	44	53	62	58	57	43	24	
	Totalt	Lön	18 400	15 800	17 800	18 200	18 700	18 500	18 600	18 500	18 200	18 200	
Antal	5 903	74	206	388	491	655	908	1 320	1 319	542			
412 Bokförings- och redovisningsassistenter m.fl.	Kvinna	Lön	18 100	15 300	17 500	17 900	18 100	18 100	18 200	18 200	18 300	18 000	
		Antal	3 833	41	109	242	323	455	586	907	839	331	
	Man	Lön	19 500	15 600	18 000	18 900	20 500	19 500	19 700	19 800	19 800	19 500	
		Antal	455	19	25	40	48	59	78	81	71	34	
	Totalt	Lön	18 300	15 400	17 600	18 000	18 400	18 300	18 400	18 300	18 400	18 100	
Antal	4 288	60	134	282	371	514	664	988	910	365			
413 Lager- och transportassistenter m.fl.	Kvinna	Lön	17 800	16 100	17 000	18 400	18 100	18 500	18 000	16 900	17 400	16 900	
		Antal	593	14	30	67	125	100	78	87	64	28	
	Man	Lön	18 400	15 700	17 100	17 800	18 900	19 100	18 900	18 300	18 100	18 000	
		Antal	2 410	43	65	116	323	399	390	487	422	165	
	Totalt	Lön	18 300	15 800	17 100	18 000	18 700	18 900	18 700	18 100	18 100	17 800	
Antal	3 003	57	95	183	448	499	468	574	486	193			
419 Övrig kontorspersonal	Kvinna	Lön	17 300	14 800	16 400	17 100	17 300	17 400	17 500	17 700	17 500	17 200	
		Antal	7 056	228	453	633	641	824	976	1 440	1 291	570	
	Man	Lön	18 400	15 600	17 700	19 900	19 100	18 600	18 500	18 500	18 200	18 100	
		Antal	1 605	114	197	237	206	159	223	208	169	92	
	Totalt	Lön	17 500	15 100	16 800	17 900	17 700	17 600	17 700	17 800	17 600	17 400	
Antal	8 661	342	650	870	847	983	1 199	1 648	1 460	662			
515 Säkerhetspersonal	Kvinna	Lön	17 700	16 000	17 100	17 400	17 800	18 000	18 300	18 600	18 600	18 600	
		Antal	1 535	131	270	245	248	165	165	133	137	41	
	Man	Lön	18 700	16 800	17 400	18 100	18 600	19 100	19 300	19 600	19 300	19 500	
		Antal	3 321	265	359	417	476	350	388	447	461	158	
	Totalt	Lön	18 400	16 500	17 300	17 800	18 300	18 800	19 000	19 300	19 100	19 300	
Antal	4 856	396	629	662	724	515	553	580	598	199			
712 Byggnads- och anläggningsarbetare m.fl.	Kvinna	Lön	18 400	-	-	
		Antal	18	-	-	
	Man	Lön	20 200	17 600	19 000	
		Antal	3 209	35	89	
	Totalt	Lön	20 200	17 600	19 800	20 000	20 600	20 500	20 400	20 300	19 800	19 000	
Antal	3 227	35	61	166	324	530	621	706	695	89			
912 Städare m.fl.	Kvinna	Lön	15 200	14 000	14 400	14 700	14 900	15 200	15 300	15 300	15 600	15 400	
		Antal	2 521	68	107	167	268	276	335	428	558	314	
	Man	Lön	15 800	14 000	14 200	15 200	15 000	16 300	16 100	16 100	17 500	17 400	
		Antal	233	13	17	27	42	34	31	33	23	13	
	Totalt	Lön	15 300	14 000	14 400	14 800	14 900	15 300	15 400	15 400	15 700	15 500	
Antal	2 754	81	124	194	310	310	366	461	581	327			

5. Statlig sektor. Genomsnittlig månadslön i kronor efter yrkesgrupp¹, region och kön, 2001

5. Central government sector. Average monthly salary in SEK by occupational group, region and sex, 2001

SSYK Yrkesgrupp	Kön		Region ² Samtliga ³								
				1	2	3	4	5	6	7	8
Samtliga	Kvinnor	Lön	20 600	20 000	19 400	19 900	20 000	22 300	19 900	19 800	19 800
		Antal	98 320	11 945	5 662	14 699	18 146	29 952	6 937	4 357	6 622
	Män	Lön	24 600	23 900	23 100	23 700	24 200	26 800	24 000	23 200	23 700
		Antal	108 192	14 103	6 944	15 795	19 745	29 185	7 785	5 251	9 382
	Totalt	Lön	22 700	22 100	21 400	21 900	22 200	24 500	22 100	21 600	22 100
		Antal	206 512	26 048	12 606	30 494	37 891	59 137	14 722	9 608	16 004
011 Militärer	Kvinnor	Lön	22 400	19 500	..	19 000	21 400	26 000	23 300	19 300	22 700
		Antal	437	51	..	58	72	150	13	30	56
	Män	Lön	26 100	24 400	..	22 900	27 500	28 900	25 000	23 300	24 400
		Antal	8 140	894	..	1 187	1 601	2 538	198	483	1 057
	Totalt	Lön	25 900	24 200	22 600	22 700	27 200	28 800	24 900	23 100	24 300
		Antal	8 577	945	189	1 245	1 673	2 688	211	513	1 113
213 Dataspecialister	Kvinnor	Lön	25 500	22 800	24 200	23 500	24 300	26 900	24 400	26 500	23 000
		Antal	977	37	41	44	148	374	106	160	67
	Män	Lön	27 200	24 900	25 200	26 100	26 500	28 900	27 100	27 500	24 400
		Antal	2 252	93	110	139	416	798	229	242	225
	Totalt	Lön	26 700	24 300	24 900	25 500	25 900	28 300	26 300	27 100	24 100
		Antal	3 229	130	151	183	564	1 172	335	402	292
214 Civilingenjörer, arkitekter m.fl.	Kvinnor	Lön	23 200	21 800	23 800	25 200	22 000	24 000	26 700	23 100	21 400
		Antal	904	132	26	41	213	310	76	19	87
	Män	Lön	26 900	24 300	27 100	26 700	25 700	28 500	28 500	26 700	24 700
		Antal	3 636	373	130	261	806	1 203	433	125	303
	Totalt	Lön	26 200	23 700	26 500	26 500	25 000	27 600	28 200	26 200	23 900
		Antal	4 540	505	156	302	1 019	1 513	509	144	390
231 Universitets- och högskolelärare	Kvinnor	Lön	23 100	23 700	23 800	24 600	22 100	22 900	23 900	23 700	22 400
		Antal	11 906	1 907	319	1 645	2 902	3 119	580	232	1 202
	Män	Lön	27 000	27 300	26 700	28 400	26 400	27 300	26 500	26 500	26 600
		Antal	17 229	3 056	551	1 968	4 240	4 398	724	373	1 919
	Totalt	Lön	25 400	25 900	25 700	26 600	24 700	25 400	25 300	25 400	25 000
		Antal	29 135	4 963	870	3 613	7 142	7 517	1 304	605	3 121
241 Företagsekonomer, marknadsförare och Personaltjänstemän	Kvinnor	Lön	26 500	24 900	24 600	26 800	25 000	28 400	25 200	26 500	24 100
		Antal	1 882	201	89	176	321	728	175	63	129
	Män	Lön	29 600	27 900	29 300	29 300	28 800	32 000	29 900	28 900	26 800
		Antal	1 559	215	107	201	247	412	215	55	107
	Totalt	Lön	27 900	26 400	27 200	28 200	26 600	29 700	27 800	27 600	25 400
		Antal	3 441	416	196	377	568	1 140	390	118	236
242 Jurister	Kvinnor	Lön	26 400	24 700	24 500	26 300	24 300	28 300	23 400	25 600	24 000
		Antal	3 247	366	211	427	315	1 494	190	116	128
	Män	Lön	32 300	31 900	31 500	32 900	29 900	33 800	30 600	31 800	31 100
		Antal	3 259	362	269	498	433	1 185	219	148	145
	Totalt	Lön	29 400	28 300	28 400	29 900	27 500	30 700	27 200	29 100	27 800
		Antal	6 506	728	480	925	748	2 679	409	264	273
247 Administratörer i offentlig förvaltning	Kvinnor	Lön	25 000	24 000	21 900	23 300	23 300	27 000	22 800	21 200	24 200
		Antal	6 569	483	232	519	1 010	3 296	392	392	245
	Män	Lön	28 000	26 700	25 800	25 800	26 600	30 000	26 500	25 600	26 700
		Antal	6 855	561	332	577	968	3 242	561	285	329
	Totalt	Lön	26 600	25 500	24 200	24 600	24 900	28 400	25 000	23 100	25 600
		Antal	13 424	1 044	564	1 096	1 978	6 538	953	677	574
311 Ingenjörer och tekniker	Kvinnor	Lön	19 200	18 400	19 300	19 900	18 200	20 900	18 500	19 000	18 600
		Antal	1 164	119	36	159	284	280	127	29	130
	Män	Lön	21 700	21 600	21 500	21 700	20 800	22 700	21 700	22 200	21 600
		Antal	4 140	592	246	651	779	903	322	194	453
	Totalt	Lön	21 200	21 100	21 200	21 400	20 100	22 300	20 800	21 700	20 900
		Antal	5 304	711	282	810	1 063	1 183	449	223	583
342 Agenter, förmedlare m.fl.	Kvinnor	Lön	19 400	19 500	19 200	19 500	19 500	19 700	19 100	19 000	18 900
		Antal	3 603	447	313	668	678	655	399	165	278
	Män	Lön	19 700	19 900	19 400	20 200	19 800	19 600	19 300	19 100	19 400
		Antal	2 434	353	243	394	437	397	267	125	218
	Totalt	Lön	19 500	19 700	19 300	19 800	19 600	19 700	19 200	19 100	19 100
		Antal	6 037	800	556	1 062	1 115	1 052	666	290	496

1) Endast de 20 största yrkesgrupperna redovisas separat

2) Regionerna är indelade enligt följande: 1): Blekinge och Skåne län, 2: Gotlands, Kalmar, Kronobergs och Jönköpings län, 3: Västra Götalands och Hallands län, 4: Södermanlands, Uppsala, Västmanlands, Örebro och Östergötlands län, 5: Stockholms län, 6: Gävleborgs, Dalarnas och Värmlands län, 7: Jämtlands och Västernorrlands län, 8: Norrbottens och Västerbottens län.

3) Antalsuppgifter avser lönepopulationen, inte antal sysselsatta. Se förklaring på sida 38. För antal sysselsatta, se tabell 11-14

5. forts

Yrkesgrupp	SSYK	Kön	Region ² Samtliga ³	1	2	3	4	5	6	7	8
343 Redovisningsekonomer, Administrativa assistenterna m.fl.	Kvinnor	Lön	19 500	18 600	18 800	19 500	18 600	21 100	18 700	19 100	18 900
		Antal	11 529	1 357	879	1 685	2 131	3 015	966	661	835
	Män	Lön	22 800	21 500	22 200	22 800	22 000	24 700	22 300	22 100	22 100
		Antal	4 544	432	550	843	666	998	376	315	364
	Totalt	Lön	20 400	19 300	20 100	20 600	19 400	22 000	19 700	20 100	19 800
Antal	16 073	1 789	1 429	2 528	2 797	4 013	1 342	976	1 199		
344 Tull-, taxerings- och Socialförsäkrings- tjänstemän	Kvinnor	Lön	18 600	18 500	18 300	17 900	18 700	19 400	18 600	18 200	17 900
		Antal	11 984	1 716	988	2 490	1 968	2 634	1 040	441	707
	Män	Lön	22 400	21 600	23 600	22 200	22 700	22 700	22 000	24 300	21 700
		Antal	3 784	804	362	801	413	605	381	181	237
	Totalt	Lön	19 500	19 500	19 700	18 900	19 400	20 000	19 500	20 000	18 900
Antal	15 768	2 520	1 350	3 291	2 381	3 239	1 421	622	944		
345 Poliser	Kvinnor	Lön	23 700	22 900	22 700	23 100	22 900	25 100	21 900	22 400	22 500
		Antal	2 676	322	97	533	315	1 079	171	74	85
	Män	Lön	24 900	24 200	24 000	24 400	24 100	26 600	23 500	23 700	24 700
		Antal	12 682	1 768	852	2 399	1 853	3 707	1 081	440	582
	Totalt	Lön	24 700	24 000	23 900	24 200	24 000	26 300	23 300	23 500	24 400
Antal	15 358	2 090	949	2 932	2 168	4 786	1 252	514	667		
346 Behandlingsassistenter, fritidsledare m.fl.	Kvinnor	Lön	17 800	17 800	17 900	17 700	17 800	18 200	17 100	17 200	17 900
		Antal	1 252	158	137	226	448	134	25	70	54
	Män	Lön	18 400	18 500	18 000	18 600	18 400	19 600	17 100	17 000	18 300
		Antal	1 522	169	194	400	530	84	14	64	67
	Totalt	Lön	18 100	18 200	18 000	18 300	18 100	18 800	17 100	17 100	18 100
Antal	2 774	327	331	626	978	218	39	134	121		
411 Kontorssekreterare och dataregistrerare	Kvinnor	Lön	18 300	17 900	17 300	17 800	17 800	19 100	17 900	17 300	17 800
		Antal	5 522	608	292	792	856	2 052	368	241	313
	Män	Lön	19 900	17 700	17 300	19 000	17 900	22 300	19 400	19 200	17 000
		Antal	381	36	12	72	48	149	22	26	16
	Totalt	Lön	18 400	17 900	17 300	17 900	17 800	19 300	18 000	17 500	17 800
Antal	5 903	644	304	864	904	2 201	390	267	329		
412 Bokförings- och redo- visningsassistenter m.fl.	Kvinnor	Lön	18 100	17 900	17 500	17 200	17 800	19 200	17 700	18 000	18 200
		Antal	3 833	351	265	683	612	1 057	312	234	319
	Män	Lön	19 500	19 100	19 400	18 600	20 000	19 800	19 300	19 700	19 400
		Antal	455	57	39	68	80	113	36	28	34
	Totalt	Lön	18 300	18 100	17 700	17 400	18 100	19 300	17 900	18 200	18 300
Antal	4 288	408	304	751	692	1 170	348	262	353		
413 Lager- och transport- assistenter m.fl.	Kvinnor	Lön	17 800	17 900	17 700	17 700	17 000	18 600	18 400	19 100	17 500
		Antal	593	65	57	104	146	81	53	30	57
	Män	Lön	18 400	18 600	18 300	18 600	17 700	19 000	19 600	18 900	18 100
		Antal	2 410	291	253	364	518	246	159	222	357
	Totalt	Lön	18 300	18 500	18 200	18 400	17 600	18 900	19 300	18 900	18 000
Antal	3 003	356	310	468	664	327	212	252	414		
419 Övrig kontorspersonal	Kvinnor	Lön	17 300	17 400	16 700	17 000	16 800	18 000	16 700	16 700	17 200
		Antal	7 056	1 006	297	1 096	1 064	2 104	609	393	487
	Män	Lön	18 400	19 000	17 300	19 100	17 500	18 800	17 300	17 900	18 700
		Antal	1 605	246	85	211	198	501	141	97	126
	Totalt	Lön	17 500	17 700	16 800	17 300	17 000	18 200	16 900	17 000	17 500
Antal	8 661	1 252	382	1 307	1 262	2 605	750	490	613		
515 Säkerhetspersonal	Kvinnor	Lön	17 700	17 100	18 000	18 000	17 700	17 800	17 500	17 600	17 700
		Antal	1 535	249	41	312	313	530	38	30	22
	Män	Lön	18 700	18 100	19 400	18 800	18 800	18 700	18 500	18 900	19 200
		Antal	3 321	572	150	599	725	919	121	129	106
	Totalt	Lön	18 400	17 800	19 100	18 500	18 400	18 400	18 300	18 600	18 900
Antal	4 856	821	191	911	1 038	1 449	159	159	128		
712 Byggnads- och anläggningsarbetare m.fl.	Kvinnor	Lön	18 400	..	-
		Antal	18	..	-
	Män	Lön	20 200	..	20 100
		Antal	3 209	..	454
	Totalt	Lön	20 200	20 100	20 100	19 600	20 500	21 900	19 900	19 700	20 100
Antal	3 227	359	454	519	498	315	358	301	423		
912 Städare m.fl.	Kvinnor	Lön	15 200	15 100	..	15 400	14 800	15 600	15 200
		Antal	2 521	376	..	466	527	509	258
	Män	Lön	15 800	15 900	..	15 200	16 100	15 400	15 900
		Antal	233	40	..	20	20	110	26
	Totalt	Lön	15 300	15 200	15 000	15 400	14 900	15 500	15 500	15 200	15 300
Antal	2 754	416	140	486	547	619	130	132	284		

6. Statlig sektor. Genomsnittlig månadslön i kronor och lönespridning efter tjänstebenenämning¹ och kön, 2001

6. Central government sector. Average monthly salary and salary dispersion in SEK by job title and sex, 2001

Tjänstebenenämning	Kön	Antal ²	Månadslön			
			Undre kvartil	Median	Övre kvartil	Medellön
Samtliga	Kvinnor	98 320	17 000	18 800	22 700	20 600
	Män	108 192	19 000	23 000	27 700	24 600
	Totalt	206 512	17 800	20 600	25 500	22 700
Administratör	Kvinnor	607	16 800	18 000	19 500	18 300
	Män	41	18 500	19 700	22 800	21 200
	Totalt	648	16 900	18 000	19 700	18 500
Arbetsförmedlare	Kvinnor	3 023	18 300	18 900	19 800	19 200
	Män	1 995	18 500	19 000	19 900	19 400
	Totalt	5 018	18 300	19 000	19 900	19 300
Arbetskonsulent	Kvinnor	396	18 600	19 200	20 000	19 500
	Män	297	18 700	19 500	20 500	19 900
	Totalt	693	18 600	19 400	20 200	19 700
Arvodist	Kvinnor	295	9 900	13 000	18 700	15 900
	Män	469	10 500	15 000	21 200	17 800
	Totalt	764	10 200	14 400	20 000	17 100
Assistent	Kvinnor	6 406	16 100	17 300	18 400	17 300
	Män	850	15 300	16 500	18 000	16 800
	Totalt	7 256	16 000	17 200	18 300	17 300
Assistent m utbildnings bidrag	Kvinnor	519	15 900	16 400	17 500	16 700
	Män	409	15 500	16 000	17 500	16 600
	Totalt	928	15 500	16 300	17 500	16 700
Assistent behandling	Kvinnor	825	16 600	18 000	19 500	17 900
	Män	1 356	16 800	18 200	19 800	18 400
	Totalt	2 181	16 700	18 100	19 700	18 200
Avdelningsdirektör	Kvinnor	1 435	23 000	26 100	30 000	27 000
	Män	2 621	25 100	28 300	32 600	29 300
	Totalt	4 056	24 200	27 600	32 000	28 500
Bibliotekarie	Kvinnor	942	18 400	19 700	21 300	20 100
	Män	332	18 400	19 800	21 200	20 200
	Totalt	1 274	18 400	19 700	21 300	20 100
Byråassistent	Kvinnor	1 837	16 300	17 000	18 100	17 300
	Män	293	16 100	16 900	17 800	17 200
	Totalt	2 130	16 300	17 000	18 100	17 300
Byrådirektör	Kvinnor	2 341	17 900	20 600	23 300	20 900
	Män	1 332	20 500	23 000	25 600	23 400
	Totalt	3 673	18 800	21 500	24 200	21 800
Byråintendent	Kvinnor	703	17 200	17 900	18 800	18 100
	Män	45	18 000	19 000	20 600	19 800
	Totalt	748	17 200	18 000	18 900	18 200
Byråsekreterare	Kvinnor	793	16 900	17 700	19 000	17 900
	Män	87	17 900	18 700	20 000	18 900
	Totalt	880	16 900	17 800	19 200	18 000
Byråsekreterare förste	Kvinnor	848	17 700	18 900	20 100	19 200
	Män	153	18 300	20 000	22 100	20 500
	Totalt	1 001	17 800	19 000	20 300	19 400
Departementssekreterare	Kvinnor	701	23 000	25 300	28 000	25 800
	Män	488	23 500	26 100	29 400	26 600
	Totalt	1 189	23 200	25 500	28 500	26 100
Doktorand	Kvinnor	3 365	17 200	18 000	18 900	18 100
	Män	4 103	17 200	18 200	19 400	18 400
	Totalt	7 468	17 200	18 000	19 000	18 300
Domstolssekreterare	Kvinnor	1 430	16 300	17 000	17 900	17 200
	Män	27	15 500	16 500	18 000	17 200
	Totalt	1 457	16 300	17 000	17 900	17 200
Driftsingenjör förste	Kvinnor	19	20 200	20 800	22 900	21 700
	Män	599	21 300	22 800	24 700	23 100
	Totalt	618	21 100	22 800	24 700	23 100

1) Endast tjänstebenenämningar med minst 500 anställda redovisas separat

2) Antalsuppgifter avser lönepopulationen, inte antal sysselsatta. Se förklaring på sida 38. För antal sysselsatta, se tabell 11-14

6. forts

Tjänstebenämning	Kön	Antal ²	Månadslön			
			Undre kvartil	Median	Övre kvartil	Medellön
Ekonomibiträde	Kvinnor	724	15 200	15 800	16 400	15 900
	Män	60	14 800	15 500	16 500	15 900
	Totalt	784	15 200	15 800	16 400	15 900
Enhetschef	Kvinnor	228	31 000	35 000	39 300	35 200
	Män	355	32 300	35 800	39 300	36 200
	Totalt	583	31 800	35 300	39 300	35 800
Exp vakt/Vaktmästare	Kvinnor	132	15 000	15 800	16 400	15 800
	Män	686	15 200	15 900	16 700	16 000
	Totalt	818	15 100	15 900	16 600	16 000
Folkbokföringsassistent	Kvinnor	486	15 600	16 000	16 700	16 200
	Män	26	15 000	15 600	16 000	15 700
	Totalt	512	15 500	16 000	16 700	16 200
Forskarassistent	Kvinnor	407	23 700	25 100	26 900	25 500
	Män	567	23 700	25 200	27 000	25 600
	Totalt	974	23 700	25 200	27 000	25 500
Forskare	Kvinnor	835	23 000	25 200	28 300	25 900
	Män	1 644	24 000	27 000	30 900	27 900
	Totalt	2 479	23 500	26 200	30 000	27 300
Forskningsassistent	Kvinnor	553	16 500	18 000	20 000	18 700
	Män	385	17 200	18 600	22 000	19 700
	Totalt	938	17 000	18 400	20 600	19 100
Forskningsingenjör	Kvinnor	437	18 500	19 800	21 500	20 400
	Män	977	19 200	21 500	24 400	22 000
	Totalt	1 414	18 900	20 600	23 500	21 500
Frivårdsinspektör	Kvinnor	523	19 400	20 900	22 200	20 900
	Män	238	19 500	20 900	22 800	21 200
	Totalt	761	19 500	20 900	22 300	21 000
Förrådsman	Kvinnor	231	15 200	15 700	16 400	15 800
	Män	966	15 600	16 200	16 800	16 300
	Totalt	1 197	15 500	16 100	16 700	16 200
Handläggare	Kvinnor	2 271	18 300	19 700	23 200	21 100
	Män	1 321	19 300	22 000	26 900	23 700
	Totalt	3 592	18 600	20 400	24 500	22 000
Ingenjör	Kvinnor	197	17 900	19 400	23 700	21 900
	Män	480	18 500	20 500	23 700	22 300
	Totalt	677	18 300	20 400	23 700	22 200
Inspektör polisen	Kvinnor	1 956	22 900	24 000	25 500	24 400
	Män	10 045	23 300	24 500	26 100	24 900
	Totalt	12 001	23 300	24 500	26 000	24 800
Institutionssekreterare	Kvinnor	922	16 800	17 500	18 300	17 600
	Män	22	15 900	16 600	17 900	16 900
	Totalt	944	16 700	17 500	18 200	17 600
Järnvägstjänsteman	Kvinnor	529	18 500	21 600	25 300	22 700
	Män	1 428	22 800	25 500	30 000	27 100
	Totalt	1 957	21 500	24 700	28 700	25 900
Kommissarie	Kvinnor	76	26 900	29 200	32 200	29 700
	Män	896	28 100	29 900	32 300	30 400
	Totalt	972	28 100	29 800	32 300	30 300
Laboratorieassistent	Kvinnor	821	17 300	17 900	18 700	18 100
	Män	52	16 600	17 400	18 100	17 500
	Totalt	873	17 300	17 900	18 700	18 000
Lokalvårdare	Kvinnor	1 957	14 400	15 000	15 600	15 000
	Män	163	14 100	14 700	15 300	14 700
	Totalt	2 120	14 300	15 000	15 600	15 000
Officer	Kvinnor	313	17 400	20 500	23 200	21 300
	Män	10 910	20 800	24 300	29 800	26 500
	Totalt	11 223	20 700	24 100	29 600	26 400
Polisassistent	Kvinnor	545	20 900	21 900	22 900	22 000
	Män	1 609	21 600	22 500	23 500	22 500
	Totalt	2 154	21 400	22 300	23 400	22 400
Professor	Kvinnor	382	35 500	39 000	43 100	39 700
	Män	2 128	36 300	40 300	45 000	41 200
	Totalt	2 510	36 000	40 000	44 700	41 000

6. forts

Tjänstebenämning	Kön	Antal ²	Månadslön			
			Undre kvartil	Median	Övre kvartil	Medellön
Projektassistent	Kvinnor	416	16 900	18 500	21 100	19 200
	Män	315	16 600	18 500	21 700	19 300
	Totalt	731	16 800	18 500	21 500	19 200
Projektledare	Kvinnor	316	21 800	24 900	28 000	25 900
	Män	383	23 600	27 000	33 000	28 900
	Totalt	699	22 500	25 700	30 000	27 500
Psykolog	Kvinnor	336	23 300	24 500	26 100	24 900
	Män	168	23 300	24 500	26 800	25 100
	Totalt	504	23 300	24 500	26 400	25 000
Reparatör	Kvinnor	29	17 500	18 400	20 500	19 300
	Män	1 759	17 700	19 100	21 900	20 300
	Totalt	1 788	17 700	19 100	21 900	20 300
Sekreterare	Kvinnor	760	17 200	18 200	20 000	20 100
	Män	113	28 500	33 000	38 300	32 300
	Totalt	873	17 300	18 500	21 900	21 700
Sektionschef	Kvinnor	275	27 000	29 500	32 500	30 000
	Män	320	27 000	29 000	31 100	29 500
	Totalt	595	27 000	29 100	32 000	29 700
Skatteassistent	Kvinnor	1 517	15 600	16 200	16 900	16 300
	Män	73	14 500	15 400	16 500	15 600
	Totalt	1 590	15 500	16 200	16 900	16 200
Skattehandläggare	Kvinnor	2 420	18 300	20 400	22 800	20 900
	Män	1 339	19 900	22 900	25 800	23 100
	Totalt	3 759	18 600	21 200	24 000	21 700
Skattehandläggare, kvalificerad	Kvinnor	436	21 500	26 800	30 000	26 500
	Män	348	23 000	27 800	31 300	27 500
	Totalt	784	22 000	27 200	30 700	26 900
Skogsvårdskonsulent	Kvinnor	36	18 000	19 100	20 400	19 700
	Män	517	19 100	20 000	21 400	20 500
	Totalt	553	19 000	19 900	21 300	20 500
Studiestödsutredare	Kvinnor	476	17 200	18 200	19 300	18 500
	Män	188	17 000	18 600	20 000	19 100
	Totalt	664	17 200	18 300	19 500	18 600
Tekniker	Kvinnor	189	16 200	17 700	19 500	18 000
	Män	1 140	17 000	19 000	20 600	19 400
	Totalt	1 329	17 000	18 700	20 500	19 200
Telefonist	Kvinnor	495	15 400	16 000	16 900	16 100
	Män	26	15 000	15 800	16 500	15 700
	Totalt	521	15 400	16 000	16 800	16 100
Tingsnotarie	Kvinnor	324	16 000	18 000	18 000	17 100
	Män	240	16 000	18 000	18 000	17 200
	Totalt	564	16 000	18 000	18 000	17 200
Tjänsteman	Kvinnor	1 614	17 300	20 000	24 300	21 400
	Män	1 856	18 700	22 300	27 200	24 000
	Totalt	3 470	17 900	21 100	25 900	22 800
Tjänsteman AST-R	Kvinnor	12	16 200	17 400	18 300	17 500
	Män	588	17 100	17 600	18 500	18 000
	Totalt	600	17 100	17 600	18 500	18 000
Tullinspektör	Kvinnor	734	18 300	19 000	19 800	19 200
	Män	847	18 500	19 400	20 400	19 700
	Totalt	1 581	18 500	19 300	20 100	19 400
Universitetsadjunkt	Kvinnor	3 320	22 200	23 700	25 000	23 800
	Män	2 904	23 000	24 600	26 600	25 000
	Totalt	6 224	22 600	24 000	25 800	24 400
Universitetslektor	Kvinnor	1 581	27 000	29 000	31 300	29 600
	Män	3 644	28 000	30 000	32 700	30 600
	Totalt	5 225	27 600	29 700	32 200	30 300
Utredare	Kvinnor	364	19 000	24 400	28 500	24 400
	Män	319	23 000	27 000	30 800	27 500
	Totalt	683	20 600	26 000	29 800	25 900
Vårdare	Kvinnor	1 261	16 200	17 500	18 900	17 600
	Män	2 709	17 000	18 400	20 000	18 700
	Totalt	3 970	16 700	18 100	19 600	18 300

6. forts

Tjänstebenenämning	Kön	Antal ²	Månadslön			
			Undre kvartil	Median	Övre kvartil	Medellön
Vägtjänsteman	Kvinnor	1 528	17 100	19 200	23 000	20 600
	Män	5 726	19 200	21 800	26 100	23 500
	Totalt	7 254	18 700	21 300	25 500	22 900
Tjänsteman - AFK	Kvinnor	11 930	16 700	17 700	19 000	18 400
	Män	2 652	19 200	17 200	19 100	24 000
	Totalt	14 582	19 200	16 800	17 900	19 400

7. Statlig sektor. Antal¹ sysselsatta efter månadslöneintervall i kronor och kön, 2001

7. Central government sector. Number of employees by monthly salary interval in SEK and sex, 2001

Månadslön (kr)	Kvinnor	Män	Totalt
Totalt	98 320	108 192	206 512
– 10 999	245	288	533
11 000 – 12 999	396	381	777
13 000 – 14 999	5 097	2 452	7 549
15 000 – 16 999	21 197	9 535	30 732
17 000 – 18 999	27 350	16 971	44 321
19 000 – 20 999	13 588	13 717	27 305
21 000 – 22 999	8 743	13 177	21 920
23 000 – 24 999	7 203	13 315	20 518
25 000 – 26 999	4 495	9 894	14 389
27 000 – 28 999	2 992	7 032	10 024
29 000 – 30 999	1 984	5 045	7 029
31 000 – 32 999	1 301	3 563	4 864
33 000 – 34 999	877	2 715	3 592
35 000 – 36 999	777	2 115	2 892
37 000 – 38 999	463	1 530	1 993
39 000 –	1 612	6 462	8 074

1) Antalsuppgifter avser lönepopulationen, inte antal sysselsatta. Se förklaring på sida 38. För antal sysselsatta, se tabell 11-14

8. Statlig sektor. Genomsnittlig månadslön och lönespridning i kronor efter utbildningsinriktning¹ och kön, 2001

8. Central government sector. Average monthly salary and salary dispersion in SEK by field of education and sex, 2001

Utbildningsinriktning	Kön	Antal ²	Månadslön				Ålder
			Undre kvartil	Median	Övre kvartil	Medellön	
Samtliga personer	Kvinnor	98 320	17 000	18 800	22 700	20 600	45
	Män	108 192	19 000	23 000	27 700	24 600	45
	Totalt	206 512	17 800	20 600	25 500	22 700	45
0 Allmän utbildning	Kvinnor	17 473	16 100	17 500	19 000	17 900	49
	Män	11 802	16 900	18 600	21 100	19 700	45
	Totalt	29 275	16 400	17 900	19 700	18 600	47
1 Pedagogik och lärarutbildning	Kvinnor	5 215	19 600	23 000	25 000	23 100	49
	Män	3 155	20 600	24 000	27 300	24 700	49
	Totalt	8 370	20 000	23 400	25 900	23 700	49
2 Humaniora och konst	Kvinnor	5 337	17 600	20 000	24 200	21 500	44
	Män	4 038	18 100	22 600	28 200	24 100	44
	Totalt	9 375	17 800	21 000	26 000	22 600	44
3 Samhällsvetenskaplig, juridisk, handel och administration	Kvinnor	41 230	17 200	18 800	22 500	20 800	45
	Män	21 840	19 000	24 000	30 500	26 200	45
	Totalt	63 070	17 500	19 900	25 500	22 700	45
4 Naturvetenskap, matematik, och data	Kvinnor	5 781	17 300	19 500	24 400	21 500	38
	Män	9 102	18 700	24 400	30 200	25 500	41
	Totalt	14 883	18 000	22 000	28 300	24 000	40
5 Teknik och tillverkning	Kvinnor	4 394	17 700	20 000	24 800	21 800	42
	Män	24 832	18 700	21 600	27 000	23 800	43
	Totalt	29 226	18 500	21 300	26 600	23 500	43
6 Lant- och skogsbruk samt djursjukvård	Kvinnor	1 297	17 500	20 500	26 000	22 200	40
	Män	2 660	18 500	21 000	26 000	23 200	47
	Totalt	3 957	18 200	20 900	26 000	22 800	45
7 Hälso- och sjukvård samt social omsorg	Kvinnor	10 147	17 600	19 400	23 000	21 200	45
	Män	4 833	19 300	24 600	36 000	28 800	46
	Totalt	14 980	18 000	20 200	25 700	23 700	45
8 Tjänster	Kvinnor	5 568	17 000	21 100	23 800	20 800	43
	Män	23 827	22 500	24 400	27 300	25 600	47
	Totalt	29 395	21 800	23 900	26 600	24 700	46

1) Enligt svensk utbildningsnomenklatur (SUN 2000).

2) Antalsuppgifter avser lönepopulationen, inte antal sysselsatta. Se förklaring på sida 38. För antal sysselsatta, se tabell 11-14

9.Statlig sektor. Genomsnittlig månadslön och lönespridning i kronor efter utbildningsnivå och kön, 2001

9. Central government sector. Average monthly salary and salary dispersion in SEK by level of education and sex, 2001

Utbildningsnivå	Kön	Antal ²	Månadslön				Ålder
			Undre kvartil	Median	Övre kvartil	Medellön	
Samtliga personer	Kvinnor	98 320	17 000	18 800	22 700	20 600	45
	Män	108 192	19 000	23 000	27 700	24 600	45
	Totalt	206 512	17 800	20 600	25 500	22 700	45
1 Förgymnasial utbildning kortare än 9 år	Kvinnor	2 759	15 500	16 600	18 000	16 900	56
	Män	2 923	17 100	18 400	20 300	19 100	56
	Totalt	5 682	16 000	17 600	19 100	18 000	56
2 Förgymnasial utbildning 9 (10) år	Kvinnor	6 994	16 100	17 400	18 900	17 800	50
	Män	3 760	16 700	18 400	20 600	19 200	45
	Totalt	10 754	16 300	17 700	19 400	18 300	49
3 Gymnasial utbildning	Kvinnor	36 839	16 400	17 600	19 000	18 100	46
	Män	27 969	17 500	19 500	22 500	20 700	43
	Totalt	64 808	16 700	18 200	20 400	19 200	45
4 Eftergymnasial utbildning kortare än två år	Kvinnor	5 444	17 400	19 200	22 200	20 400	42
	Män	7 080	18 500	21 600	26 000	23 000	40
	Totalt	12 524	18 000	20 400	24 500	21 900	41
5 Eftergymnasial utbildning två år eller längre	Kvinnor	41 173	18 500	21 400	25 000	22 700	42
	Män	54 359	21 000	24 200	28 400	25 900	45
	Totalt	95 532	19 500	23 100	27 000	24 500	44
6 Forskarutbildning	Kvinnor	4 608	24 300	27 900	32 000	28 800	47
	Män	11 222	26 800	30 900	37 300	32 500	48
	Totalt	15 830	25 800	30 000	35 900	31 400	48

1) Enligt svensk utbildningsnomenklatur (SUN 2000).

2) Antalsuppgifter avser lönepopulationen, inte antal sysselsatta. Se förklaring på sida 38. För antal sysselsatta, se tabell 11-14

10. Statlig sektor. Genomsnittlig månadslön och lönespridning i kronor efter utbildning¹ och kön, 2001

10. Central government sector. Average monthly salary and salary dispersion in SEK by education and sex, 2001

Utbildning	Kön	Antal ²	Månadslön				Ålder
			Undre kvartil	Median	Övre kvartil	Medellön	
Samtliga personer	Kvinnor	98 320	17 000	18 800	22 700	20 600	45
	Män	108 192	19 000	23 000	27 700	24 600	45
	Totalt	206 512	17 800	20 600	25 500	22 700	45
Allmän utbildning							
Folkskoleutbildning och motsvarande	Kvinnor	2 759	15 500	16 600	18 000	16 900	56
	Män	2 923	17 100	18 400	20 300	19 100	56
	Totalt	5 682	16 000	17 600	19 100	18 000	56
Grundskoleutbildning och motsvarande	Kvinnor	6 994	16 100	17 400	18 900	17 800	50
	Män	3 760	16 700	18 400	20 600	19 200	45
	Totalt	10 754	16 300	17 700	19 400	18 300	49
Samhällsvetenskaplig, social och humanistisk gymnasieutbildning	Kvinnor	7 080	16 500	17 800	19 400	18 300	44
	Män	3 642	16 900	18 800	21 500	19 900	39
	Totalt	10 722	16 500	18 100	20 000	18 900	42
Naturvetenskaplig gymnasieutbildning	Kvinnor	642	16 800	18 300	20 600	19 200	42
	Män	1 477	16 700	19 500	23 500	21 200	36
	Totalt	2 119	16 700	19 000	22 500	20 600	38
Pedagogik och lärarutbildning							
Ämneslärarutbildning, allmänna ämnen	Kvinnor	1 033	20 000	23 800	26 000	23 900	47
	Män	1 216	23 000	25 200	28 000	25 800	50
	Totalt	2 249	21 500	24 500	27 100	24 900	49
Yrkeslärarutbildning	Kvinnor	1 214	22 000	23 200	24 700	23 500	53
	Män	332	20 200	22 600	24 700	23 000	52
	Totalt	1 546	21 700	23 100	24 700	23 400	53
Övrig eftergymnasial utbildning inom pedagogik/lärarutbildning	Kvinnor	735	21 600	25 000	29 000	25 700	50
	Män	463	22 300	27 600	32 800	28 300	50
	Totalt	1 198	21 900	26 000	30 200	26 700	50
Humaniora och konst							
Minst 20 högskolepoäng inom humaniora/konst, ej examen	Kvinnor	1 575	16 500	18 100	20 000	18 800	37
	Män	849	16 500	18 000	20 500	19 200	35
	Totalt	2 424	16 500	18 100	20 300	18 900	37
Humanistisk högskoleutbildning (minst 3 år)	Kvinnor	2 825	18 600	22 000	26 000	23 100	47
	Män	2 005	20 400	25 300	30 300	26 300	48
	Totalt	4 830	19 000	23 000	28 000	24 400	47
Samhällsvetenskap, juridik, handel och administration							
Handelsgymnasium/3-årig ekonomisk linje på gymnasiet	Kvinnor	4 851	16 800	18 000	19 600	18 700	44
	Män	2 110	17 500	19 600	23 100	21 200	41
	Totalt	6 961	17 000	18 400	20 400	19 500	43
Yrkesinriktad utbildning på gymnasial nivå inom handel och administration	Kvinnor	16 063	16 500	17 600	18 800	18 000	49
	Män	2 434	17 000	18 800	21 200	19 700	46
	Totalt	18 497	16 500	17 700	19 000	18 200	49
Minst 20 högskolepoäng inom samhällsvetenskaplig/ekonomi/juridik, ej examen	Kvinnor	4 131	17 000	18 500	20 800	19 500	36
	Män	2 609	17 000	18 800	22 500	20 500	35
	Totalt	6 740	17 000	18 500	21 500	19 900	35
Biblioteks- och informationsvetenskaplig högskoleutbildning (minst 3 år)	Kvinnor	734	19 000	20 500	22 900	21 400	46
	Män	276	19 400	21 000	23 200	21 800	45
	Totalt	1 010	19 100	20 600	23 000	21 500	46
Ekonomutbildning (högskoleutbildning minst 3 år)	Kvinnor	2 645	20 500	24 000	28 300	25 300	40
	Män	3 099	22 600	27 000	32 500	28 500	44
	Totalt	5 744	21 300	25 500	30 600	27 100	43

1) Enligt svensk utbildningsnomenklatur (SUN 2000)

2) Antalsuppgifter avser lönepopulationen, inte antal sysselsatta. Se förklaring på sida 38. För antal sysselsatta, se tabell 11-14

10. forts

Utbildning	Kön	Antal	Månadslön				Ålder
			Undre kvartil	Median	Övre kvartil	Medellön	
Högskoleutbildning för organisation, administration och förvaltning (minst 3 år)	Kvinnor	1 394	19 200	22 300	27 000	23 900	43
	Män	766	20 000	24 500	30 000	26 200	44
	Totalt	2 160	19 400	23 000	27 800	24 700	44
Juridisk högskoleutbildning (minst 3 år)	Kvinnor	4 015	20 600	25 400	33 100	27 800	40
	Män	4 256	23 700	31 300	40 000	32 700	46
	Totalt	8 271	21 700	28 000	37 300	30 300	43
Psykolog- och psykoterapeututbildning	Kvinnor	954	21 000	24 100	27 100	24 600	47
	Män	648	23 000	26 200	30 400	27 100	48
	Totalt	1 602	21 900	24 700	28 500	25 600	47
Samhälls- och beteendevetenskaplig högskoleutbildning (minst 3 år)	Kvinnor	3 215	19 300	23 200	28 000	24 700	46
	Män	3 796	22 500	27 000	32 500	28 500	50
	Totalt	7 011	20 500	25 200	30 500	26 700	48
Övrig eftergymnasial utbildning inom samhällsvetenskap, juridik, handel och administration	Kvinnor	2 904	18 100	20 000	23 300	21 400	49
	Män	1 674	19 800	23 400	28 500	24 700	52
	Totalt	4 578	18 500	21 000	25 200	22 600	50
Naturvetenskap, matematik och data							
Minst 20 högskolepoäng inom naturvetenskap/matematik/data, ej examen	Kvinnor	1 379	16 000	17 500	19 700	18 200	31
	Män	1 902	16 100	18 000	21 300	19 300	31
	Totalt	3 281	16 000	17 800	20 500	18 800	31
Programmerar- och systemerarutbildning (eftergymnasial)	Kvinnor	624	18 900	23 000	26 800	23 700	40
	Män	843	21 000	25 500	30 300	26 300	43
	Totalt	1 467	20 000	24 200	28 800	25 200	42
Naturvetenskaplig högskoleutbildning	Kvinnor	3 150	18 000	21 000	26 100	22 900	39
	Män	5 751	21 000	26 900	32 100	27 600	45
	Totalt	8 901	19 100	24 700	30 400	25 900	43
Övrig eftergymnasial utbildning inom naturvetenskap, matematik och data	Kvinnor	901	17 500	19 400	22 300	20 300	41
	Män	3 900	19 400	22 300	26 100	23 600	40
	Totalt	4 801	18 800	21 700	25 500	23 000	40
Teknik och tillverkning							
Tekniskt gymnasium, 2-3 år	Kvinnor	316	17 700	18 900	21 400	20 200	49
	Män	3 651	19 600	22 600	26 800	24 100	49
	Totalt	3 967	19 300	22 300	26 500	23 800	49
Byggutbildning vid gymnasium eller yrkesskola	Kvinnor	19	16 000	16 600	20 100	17 800	42
	Män	1 521	17 700	19 300	22 200	20 600	43
	Totalt	1 540	17 600	19 300	22 200	20 500	43
Elektro- och datateknisk utbildning vid gymnasium eller yrkesskola	Kvinnor	89	16 000	17 800	20 200	18 400	39
	Män	2 476	18 300	20 400	23 000	21 000	39
	Totalt	2 565	18 200	20 300	23 000	20 900	39
Fordons- och farkostutbildning vid gymnasium eller yrkesskola	Kvinnor	38	15 900	17 300	19 000	17 500	40
	Män	1 512	17 300	18 700	20 900	19 500	39
	Totalt	1 550	17 200	18 600	20 900	19 500	39
Verkstadsutbildning vid gymnasium eller yrkesskola	Kvinnor	82	15 200	16 500	18 500	17 100	44
	Män	1 890	17 100	18 600	20 600	19 300	44
	Totalt	1 972	17 000	18 500	20 600	19 200	44
Övrig gymnasial utbildning inom teknik och tillverkning	Kvinnor	846	17 000	18 000	19 500	18 400	52
	Män	1 770	17 900	19 500	22 000	20 400	51
	Totalt	2 616	17 500	19 000	21 200	19 800	52
Minst 20 högskolepoäng inom teknik, ej examen	Kvinnor	262	17 500	19 100	21 700	19 600	29
	Män	792	17 500	19 500	22 000	19 900	29
	Totalt	1 054	17 500	19 500	22 000	19 800	29
Civilingenjörsutbildning; väg- och vatten, byggnad, Lantmäteri	Kvinnor	502	22 500	25 700	29 500	26 700	39
	Män	1 300	25 500	30 000	35 500	31 300	47
	Totalt	1 802	24 500	28 600	33 600	30 000	45
Civilingenjörsutbildning; maskin, fordon/farkost, industriell ekonomi	Kvinnor	189	21 600	26 600	31 300	27 500	39
	Män	1 333	24 000	29 900	36 100	31 100	43
	Totalt	1 522	23 500	29 400	35 500	30 600	42

10. forts

	Utbildning	Kön	Antal ²	Månadslön			Ålder	
				Undre kvartil	Median	Övre kvartil		
Civilingenjörsutbildning; elektroteknik, teknisk fysik och data		Kvinnor	221	20 500	26 700	31 500	26 900	38
		Män	1 914	22 100	29 400	36 000	30 300	42
		Totalt	2 135	21 800	29 000	35 700	30 000	42
Civilingenjörsutbildning; kemi- och bioteknik, material- och bergsteknik		Kvinnor	411	18 600	23 700	29 000	25 200	38
		Män	767	20 500	27 300	34 500	28 700	43
		Totalt	1 178	20 400	26 000	32 100	27 500	41
Lant- och skogsbruk samt djursjukvård								
Jordbruksvetenskaplig högskoleutbildning (minst 3 år)		Kvinnor	489	19 000	21 900	25 300	23 000	40
		Män	511	21 400	24 700	30 000	26 200	47
		Totalt	1 000	19 800	23 400	27 700	24 600	44
Hälsa- och sjukvård samt social omsorg								
Omvårdnads- och omsorgsutbildning på gymnasial nivå		Kvinnor	1 086	15 800	17 200	18 700	17 500	43
		Män	324	17 100	18 400	20 400	19 200	43
		Totalt	1 410	16 000	17 500	19 000	17 900	43
Biomedicinsk analytiker- och laboratorieassistent utbildning		Kvinnor	1 400	17 500	18 200	19 400	18 700	47
		Män	118	17 400	18 300	21 000	19 500	42
		Totalt	1 518	17 500	18 200	19 500	18 700	47
Läkarutbildning		Kvinnor	1 155	23 200	28 000	35 300	30 500	47
		Män	1 971	29 000	37 000	45 300	37 800	50
		Totalt	3 126	25 700	33 500	42 100	35 100	49
Sjuksköterskeutbildning		Kvinnor	1 039	19 300	20 800	23 000	21 300	46
		Män	196	19 700	21 900	24 200	22 400	43
		Totalt	1 235	19 400	21 000	23 000	21 500	46
Socionomutbildning		Kvinnor	1 778	19 100	20 900	24 000	22 300	46
		Män	751	19 800	22 600	26 500	24 200	48
		Totalt	2 529	19 200	21 400	24 900	22 800	46
Övrig eftergymnasial utbildning inom hälso- och sjukvård/social omsorg		Kvinnor	903	18 500	21 000	24 300	22 100	45
		Män	366	18 600	22 000	26 600	23 500	44
		Totalt	1 269	18 500	21 400	24 800	22 500	45
Tjänster								
Övrig gymnasial utbildning inom tjänsteområdet		Kvinnor	1 693	15 600	16 800	18 200	17 100	46
		Män	1 456	18 900	20 500	22 800	21 600	52
		Totalt	3 149	16 400	18 500	20 700	19 200	49
Yrkesmilitärutbildning på eftergymnasial nivå		Kvinnor	108	20 800	22 900	25 400	23 500	38
		Män	8 112	22 500	25 700	31 100	28 000	45
		Totalt	8 220	22 500	25 700	31 000	27 900	45
Polisutbildning		Kvinnor	2 519	22 400	23 600	25 300	24 000	41
		Män	12 574	23 100	24 500	26 400	25 100	47
		Totalt	15 093	23 000	24 300	26 200	24 900	46
Okänd inriktning								
Gymnasial utbildning, ospecificerad		Kvinnor	816	16 000	17 400	18 800	17 700	46
		Män	676	16 400	18 100	20 100	19 000	40
		Totalt	1 492	16 100	17 600	19 500	18 300	43

11. Statlig sektor. Antal sysselsatta efter myndighet¹ och kön, 2001**11. Central government sector. Number of employees by authority and sex, 2001**

Myndighet m.m.	Antal			Heltids- personer
	Kvinnor	Män	Totalt	
Samtliga	103 698	113 836	217 534	198 021
Allmänna civilförvaltningen och försvarsväsendet	91 305	110 812	202 117	183 418
Justitiedepartementet	16 503	22 479	38 982	37 161
Justitiedepartementet	192	143	335	328
Kammarkollegiet	107	45	152	150
Statens pensionsverk	256	99	355	342
Statkontoret	53	67	120	116
Åklagarväsendet	607	416	1 023	997
Rikspolisstyrelsen	565	903	1 468	1 436
Statens kriminaltekniska laboratorium	118	63	181	171
Lokala polisorganisationen	6 606	13 778	20 384	19 883
Domstolsverket	107	65	172	165
Statistiska centralbyrån	845	550	1 395	1 221
Hovrätterna	247	162	409	391
Tingsrätterna	2 077	931	3 008	2 879
Kammarrätterna	239	142	381	372
Regeringsrätten	73	35	108	106
Länsrätterna	560	296	856	826
Hyses- och arrendenämnden	172	62	234	214
Ekobrottsmyndigheten	103	90	193	190
Kriminalvårdsstyrelsen	247	472	719	642
Kriminalvårdsanstalterna	2 371	3 161	5 532	4 972
Frivårdsmyndigheterna	381	285	666	578
Allmänt häkte	341	568	909	823
Utrikesdepartementet	2 683	1 462	4 145	3 868
Utrikesförvaltningen	717	373	1 090	956
Styrelsen för internationellt utvecklingssamarbete, SIDA	430	277	707	675
Migrationsverket	1 211	642	1 853	1 771
Utlänningsnämnden	95	40	135	129
Försvarsdepartementet	5 743	20 565	26 308	25 796
Försvarsdepartementet	60	78	138	135
Försvarsmakten, högkvarteret m.m.	2 980	12 524	15 504	15 205
Underhållscentrum	48	86	134	132
Helikopterflottiljen	12	215	227	222
Militärområdesstaberna m.m.	843	3 288	4 131	4 078
Försvarets materielverk	544	1 605	2 149	2 126
Försvarshögskolan	93	232	325	313
Kustbevakningen	88	527	615	608
Statens räddningsverk	371	593	964	937
Överstyrelsen för civil beredskap	89	110	199	194
Totalförsvarets pliktverk	214	136	350	334
Totalförsvarets forskningsinstitutet	332	923	1 255	1 199
Socialdepartementet	3 370	3 394	6 764	5 835
Socialdepartementet	141	88	229	222
Socialstyrelsen	281	168	449	434
Läkemedelsverket	210	94	304	292
Statens institutionsstyrelse	1 634	2 281	3 915	3 163
Riksförsäkringsverket	492	422	914	895
Folkhälsoinstitutet	88	28	116	110
Smittskyddsinstitutet	164	70	234	214
Rättsmedicinalverket	236	186	422	339
Näringsdepartementet	11 436	18 338	29 774	28 296
Vägverket	1 673	5 899	7 572	7 235
Stat väg- och transportforskningsinstitut	49	127	176	164
Banverket	954	5 514	6 468	6 377
Post- och telestyrelsen	88	104	192	189
Länsarbetsnämnderna	476	359	835	794
Arbetsförmedlingarna	5 123	2 993	8 116	7 660
Arbetsmarknadsstyrelsen	551	361	912	875
Svenska ESF - rådet	82	58	140	138
Arbetarskyddsstyrelsen	363	389	752	720
Arbetslivsinstitutet	274	232	506	459

1) Endast utbildningar med minst 1000 anställda redovisas separat

11. forts

Myndighet m.m.	Antal			Heltids- personer
	Kvinnor	Män	Totalt	
Närings- och handelsdepartementet	257	211	468	452
Verket för näringslivsutveckling, NUTEK	117	89	206	199
Sveriges geologiska undersökning	87	187	274	261
Patent- och registreringsverket	678	307	985	926
Skogsvårdsorganisationen	296	1 156	1 452	1 184
Statens energimyndighet	98	79	177	164
Finansdepartementet	14 539	10 096	24 635	23 437
Finansdepartementet	222	203	425	405
Regeringskansliets förvaltningsavdelning	305	274	579	563
Riksskatteverket	540	675	1 215	1 167
Fortifikationsverket	497	741	1 238	1 194
Konsumentverket	118	52	170	163
Riksrevisionsverket	135	150	285	278
Ekonomistyrningsverket	112	105	217	211
Statens fastighetsverk	121	211	332	298
Tullverket	1 138	1 335	2 473	2 407
Finansinspektionen	96	74	170	164
Premiepensionsmyndigheten	108	64	172	168
Riksgäldskontoret	77	58	135	132
Kronofogdemyndigheterna	1 739	814	2 553	2 443
Länsstyrelserna	2 738	2 260	4 998	4 722
Skattemyndigheterna	6 465	2 979	9 444	8 906
Utbildningsdepartementet	29 080	27 152	56 232	46 271
Utbildningsdepartementet	140	78	218	203
Lunds universitet	3 166	3 645	6 811	5 636
Växjö universitet	371	435	806	659
Högskolan i Kalmar	351	322	673	597
Högskolan i Kristianstad	265	206	471	404
Högskolan i Karlskrona/Ronneby	175	245	420	359
Södertörns högskola	347	310	657	536
Malmö högskola	628	469	1 097	893
Kungliga biblioteket	165	110	275	252
Stockholms universitet	2 133	2 046	4 179	3 333
Kungliga tekniska högskolan i Stockholm	1 103	2 343	3 446	2 886
Karolinska institutet	2 741	1 465	4 206	3 289
Lärarhögskolan i Stockholm	399	185	584	495
Musikhögskolan i Stockholm	74	129	203	147
Luleå tekniska universitet	646	849	1 495	1 283
Umeå universitet	2 136	2 036	4 172	3 321
Mitthögskolan	529	544	1 073	926
Högskolan i Halmstad	217	236	453	382
Högskoleverket	90	55	145	139
Uppsalas universitet	3 022	3 245	6 267	4 773
Mälardalens högskola	432	473	905	753
Högskolan i Dalarna	280	301	581	483
Högskolan i Gävle/Sandviken	343	293	636	526
Örebro universitet	525	478	1 003	854
Högskolan på Gotland	62	68	130	116
Göteborgs universitet	2 993	2 346	5 339	4 261
Högskolan i Borås	345	239	584	462
Karlstad universitet	531	454	985	849
Statens skolor för vuxna	96	68	164	152
Högskolan i Trollhättan/Uddevalla	237	201	438	381
Statens skolverk	298	193	491	446
Linköpings universitet	1 542	1 611	3 153	2 780
Högskolan i Skövde	225	228	453	365
Specialpedagogiska institutet	528	153	681	607
Verket för innovationssystem, VINNOVA	62	77	139	134
Vetenskapsrådet	99	59	158	152
Konstfackskolan	86	97	183	130
Centrala studiestödsnämnden	708	341	1 049	994
Specialskolorna	547	165	712	643
Jordbruksdepartementet	3 315	2 954	6 269	5 436
Jordbruksdepartementet	87	48	135	130
Statens jordbruksverk	745	543	1 288	1 072
Sveriges lantbruksuniversitet	1 759	1 789	3 548	3 059

11. forts

Myndighet m.m.	Antal			Heltids- personer
	Kvinnor	Män	Totalt	
Statens veterinärmedicinska anstalt	272	105	377	346
Statens livsmedelsverk	269	279	548	496
Fiskeriverket	121	158	279	249
Kulturdepartementet	1 854	1 413	3 267	2 786
Kulturdepartementet				
Nationalmuseum, Prins Eugens Waldemarsudde	117	75	192	156
Riksarkivet/Landsarkiven/Krigsarkiven	284	276	560	523
Naturhistoriska riksmuseet	107	134	241	202
Statens sjöhistoriska museum	131	135	266	190
Riksantikvarieämbetet	451	300	751	646
Statens museer för världskultur	97	57	154	128
Miljödepartementet	2 349	2 627	4 976	3 833
Miljödepartementet				
Boverket	110	74	184	178
Boverket	89	62	151	144
Lantmäteriverket	1 099	1 193	2 292	2 016
SMHI	492	841	1 333	518
Statens kärnkraftinspektion	47	64	111	107
Kemikalieinspektionen	96	51	147	141
Statens naturvårdsverk	294	218	512	491
Statens strålskyddsinstitut	52	65	117	112
Riksdagen och dess verk	406	310	716	661
Riksdagens förvaltningskontor	353	267	620	579
Summa för statlig verksamhet	91 278	110 790	202 068	183 379
Övrig statligt lönereglerad verksamhet	12 420	3 046	15 466	14 642
Stiftelsen nordiska museet	176	103	279	231
Stiftelsen Skansen	95	87	182	171
Allmänna försäkringskassor	11 968	2 700	14 668	13 977

12. Statlig sektor. Antal sysselsatta efter tjänstgöringens omfattning, län, kommun och kön, 2001

12. Central government sector. Number of full-time and part-time employees by extent of employment, county, municipality and sex, 2001

Län/Kommun	Antal					Förändring 00-01		Heltids- personer	Antal invånare
	Samtliga	Heltidstjänstgörande		Deltidstjänstgörande		Antal	Procent		
		Kvinnor	Män	Kvinnor	Män				
Sverige	217 534	78 143	99 958	25 555	13 878	-15 981	-6,8	198 021	8 909 128
Stockholms län	61 764	24 792	26 872	6 630	3 470	-4 289	-6,5	56 692	1 838 882
Botkyrka	435	214	173	35	13	60	16,0	419	74 151
Danderyd	81	33	28	16	4	10	14,1	72	29 632
Ekerö	261	102	113	25	21	-53	-16,9	236	22 626
Haninge	2 562	599	1 840	92	31	-8	-0,3	2 516	70 432
Huddinge	3 077	1 243	962	574	298	170	5,8	2 564	85 700
Järfälla	262	126	100	31	5	-11	-4,0	251	61 132
Lidingö	69	25	29	9	6	11	19,0	63	40 895
Nacka	414	173	200	33	8	54	15,0	400	75 741
Norrhälje	737	271	347	90	29	-107	-12,7	686	53 286
Nykvarn	2	2	-	-	-	2	-	2	8 090
Nynäshamn	232	83	123	12	14	-20	-7,9	222	24 332
Salem	15	3	11	1	-	7	87,5	15	13 839
Sigtuna	996	410	459	103	24	-939	-48,5	946	35 518
Sollentuna	669	313	270	70	16	28	4,4	640	58 266
Solna	6 328	2 600	2 412	910	406	-874	-12,1	5 591	56 953
Stockholm	40 881	16 946	17 249	4 286	2 400	-2 280	-5,3	37 571	754 948
Sundbyberg	833	302	443	58	30	-28	-3,3	804	33 967
Södertälje	1 263	465	659	74	65	-86	-6,4	1 191	78 794
Tyresö	102	60	25	14	3	3	3,0	97	39 434
Täby	582	244	264	55	19	-22	-3,6	553	60 229
Upplands-Bro	617	163	401	42	11	-70	-10,2	596	21 076
Upplands-Väsby	324	148	124	31	21	-133	-29,1	295	37 524
Vallentuna	86	47	27	10	2	11	14,7	82	25 643
Vaxholm	560	80	433	18	29	-28	-4,8	532	9 470
Värmdö	77	18	51	5	3	-15	-16,3	73	32 096
Österåker	299	122	129	36	12	29	10,7	275	35 108
Uppsala län	15 175	4 860	6 186	2 507	1 622	488	3,3	12 867	296 627
Enköping	1 046	276	619	82	69	-92	-8,1	981	37 181
Häbo	26	9	12	5	-	0	0,0	25	17 648
Tierp	170	72	72	25	1	4	2,4	160	19 891
Uppsala	13 751	4 439	5 406	2 369	1 537	560	4,2	11 540	191 110
Älvkarleby	39	14	15	10	-	7	21,9	33	8 955
Östhammar	143	50	62	16	15	9	6,7	127	21 842
Södermanlands län	5 309	1 893	2 771	426	219	-10	-0,2	5 028	257 220
Eskilstuna	1 896	765	878	171	82	-25	-1,3	1 789	89 135
Flen	133	47	76	7	3	5	3,9	128	16 411
Gnesta	162	79	26	42	15	20	14,1	144	9 748
Katrineholm	367	137	182	34	14	-29	-7,3	345	32 391
Nyköping	1 017	429	449	101	38	-42	-4,0	962	49 273
Oxelösund	42	13	21	6	2	-21	-33,3	38	10 983
Strängnäs	1 491	368	1 039	50	34	67	4,7	1 453	29 766
Trosa	163	47	86	9	21	10	6,5	142	10 357
Vingåker	38	8	14	6	10	5	15,2	26	9 156
Östergötlands län	10 322	3 607	4 939	1 168	608	-1 711	-14,2	9 561	412 363
Boxholm	8	7	-	1	-	-13	-61,9	8	5 327
Finspång	48	27	16	3	2	-3	-5,9	46	21 279
Kinda	48	15	21	7	5	-1	-2,0	43	10 096
Linköping	6 679	2 160	3 317	782	420	-413	-5,8	6 172	134 039
Mjölby	255	79	126	36	14	-81	-24,1	235	25 211
Motala	371	119	189	54	9	-14	-3,6	352	42 168
Norrköping	2 700	1 132	1 185	248	135	-1 183	-30,5	2 518	122 896
Söderköping	28	11	7	3	7	0	0,0	23	13 932
Vadstena	59	19	17	13	10	2	3,5	48	7 628
Valdemarsvik	47	18	21	5	3	-3	-6,0	43	8 224
Ydre	12	2	6	4	-	-2	-14,3	11	4 048
Åtvidaberg	49	16	21	10	2	-4	-7,5	44	11 894
Ödeshög	18	2	13	2	1	4	28,6	17	5 621

12. forts

Län/Kommun	Antal					Förändring 00-01		Heltids- personer	Antal invånare
	Samtliga	Heltidstjänstgörande		Deltidstjänstgörande		Antal	Procent		
		Kvinnor	Män	Kvinnor	Män				
Jönköping län	5 646	1 859	2 849	661	277	-264	-4,5	5 269	327 824
Aneby	17	5	7	3	2	3	21,4	14	6 686
Eksjö	989	268	604	69	48	-53	-5,1	937	16 812
Gislaved	129	49	49	29	2	10	8,4	118	30 208
Gnosjö	18	5	5	7	1	2	12,5	16	10 191
Habo	31	16	7	5	3	21	210,0	29	9 471
Jönköping	3 077	1 180	1 351	370	176	15	0,5	2 858	117 896
Mullsjö	19	8	6	4	1	5	35,7	18	7 118
Nässjö	640	90	509	28	13	-127	-16,6	627	29 360
Sävsjö	26	9	7	6	4	0	0,0	20	10 986
Tranås	165	64	74	22	5	-141	-46,1	154	17 644
Vaggeryd	45	16	14	12	3	10	28,6	38	12 655
Vetlanda	144	53	58	29	4	17	13,4	131	26 522
Värnamo	346	96	158	77	15	-26	-7,0	309	32 275
Kronobergs län	2 873	858	1 307	482	226	-79	-2,7	2 530	176 582
Alvesta	201	48	123	19	11	-65	-24,4	190	18 957
Lessebo	38	11	17	8	2	11	40,7	34	8 386
Ljungby	181	58	67	50	6	-2	-1,1	158	27 055
Markaryd	14	7	3	3	1	-3	-17,6	12	9 716
Tingsryd	128	36	58	18	16	8	6,7	106	13 258
Uppvidinge	28	5	18	4	1	-9	-24,3	25	9 686
Växjö	2 237	675	1 006	368	188	-7	-0,3	1 963	74 082
Älmhult	46	18	15	12	1	-12	-20,7	41	15 442
Kalmar län	3 043	1 101	1 428	369	145	-165	-5,1	2 826	234 697
Borgholm	52	20	22	8	2	0	0,0	48	11 228
Emmaboda	31	8	20	2	1	-5	-13,9	30	9 750
Hultsfred	114	47	50	12	5	-1	-0,9	108	14 977
Högsby	14	2	6	4	2	1	7,7	10	6 349
Kalmar	2 073	714	1 019	236	104	-151	-6,8	1 933	59 787
Mönsterås	14	6	5	2	1	-1	-6,7	13	13 240
Mörbylånga	84	31	35	13	5	16	23,5	73	13 410
Nybro	93	47	26	16	4	6	6,9	84	19 782
Oskarshamn	198	96	69	30	3	-23	-10,4	185	26 213
Torsås	18	5	6	3	4	7	63,6	16	7 361
Vimmerby	67	23	34	10	-	-5	-6,9	62	15 644
Västervik	285	102	136	33	14	-9	-3,1	263	36 956
Gotlands län	1 627	532	910	107	78	-159	-8,9	1 549	57 412
Gotland	1 627	532	910	107	78	-159	-8,9	1 549	57 412
Blekinge län	3 893	1 099	2 334	296	164	-427	-9,9	3 705	150 017
Karlshamn	382	143	183	38	18	5	1,3	365	30 648
Karlskrona	2 434	724	1 454	164	92	-314	-11,4	2 333	60 596
Olofström	47	25	17	3	2	-3	-6,0	45	13 803
Ronneby	939	177	635	79	48	-114	-10,8	880	28 574
Sölvesborg	91	30	45	12	4	-1	-1,1	83	16 396
Skåne län	23 407	7 854	10 630	3 286	1 637	-3 022	-11,4	21 046	1 136 571
Bjuv	27	21	5	-	1	-4	-12,9	26	13 659
Bromölla	28	15	7	6	-	-2	-6,7	26	11 992
Burlöv	244	50	181	10	3	-5	-2,0	240	15 264
Båstad	33	14	11	6	2	1	3,1	30	14 011
Eslöv	230	80	114	31	5	-14	-5,7	217	28 703
Helsingborg	1 258	448	638	141	31	-284	-18,4	1 205	118 512
Hässleholm	1 097	259	730	72	36	-284	-20,6	1 051	48 519
Höganäs	49	19	16	10	4	-3	-5,8	43	22 733
Hörby	39	14	16	9	-	-6	-13,3	35	13 774
Höör	63	24	21	14	4	0	0,0	54	14 088
Klippan	118	47	44	24	3	-26	-18,1	110	15 488
Kristianstad	1 906	743	854	233	76	-107	-5,3	1 777	74 518
Kävlinge	60	27	14	18	1	0	0,0	56	24 958
Landskrona	298	142	109	36	11	-23	-7,2	282	38 297
Lomma	436	131	193	76	36	12	2,8	397	18 129
Lund	7 924	2 383	3 327	1 332	882	16	0,2	6 688	99 622
Malmö	7 022	2 627	3 036	930	429	-1 275	-15,4	6 400	262 397
Osby	35	16	14	5	-	-4	-10,3	33	12 735

12. forts

Län/Kommun	Antal					Förändring 00-01		Heltids- personer	Antal invånare
	Samtliga	Heltidstjänstgörande		Deltidstjänstgörande		Antal	Procent		
		Kvinnor	Män	Kvinnor	Män				
Perstorp	50	19	15	10	6	5	11,1	43	6 697
Simrishamn	167	52	74	34	7	-1	-0,6	150	19 381
Sjöbo	71	16	34	18	3	-4	-5,3	64	16 781
Skurup	31	10	9	11	1	-4	-11,4	28	13 873
Staffanstorp	33	17	7	8	1	-2	-5,7	31	19 967
Svalöv	35	16	8	4	7	5	16,7	29	12 553
Svedala	79	17	46	12	4	-669	-89,4	73	17 938
Tomelilla	30	11	12	6	1	-5	-14,3	29	12 432
Trelleborg	386	144	176	51	15	-132	-25,5	359	38 576
Vellinge	57	20	24	12	1	-5	-8,1	54	30 782
Ystad	414	154	199	47	14	-105	-20,2	394	26 235
Åstorp	45	21	20	3	1	0	0,0	43	12 930
Ängelholm	1 046	268	636	94	48	-85	-7,5	992	37 505
Örkelljunga	61	18	30	10	3	-10	-14,1	56	9 414
Östra Göinge	35	11	10	13	1	-2	-5,4	31	14 108
Hallands län	3 799	1 214	1 888	472	225	-259	-6,4	3 518	276 653
Falkenberg	291	89	114	40	48	0	0,0	254	38 720
Halmstad	2 755	811	1 496	297	151	-234	-7,8	2 570	85 742
Hylte	56	20	20	14	2	-4	-6,7	50	10 493
Kungsbacka	227	130	58	31	8	4	1,8	215	65 877
Laholm	90	23	38	24	5	2	2,3	80	22 749
Varberg	380	141	162	66	11	-27	-6,6	350	53 072
Västra Götalands län	28 166	10 023	12 678	3 669	1 796	-1 883	-6,3	25 566	1 500 857
Ale	108	55	30	19	4	0	0,0	100	25 593
Alingsås	257	105	114	33	5	-9	-3,4	245	35 257
Bengtstors	46	10	23	2	11	-3	-6,1	39	10 685
Bollebygd	8	5	3	-	-	0	0,0	8	7 890
Borås	1 851	723	744	262	122	-12	-0,6	1 659	97 347
Dals-Ed	26	7	12	2	5	-2	-7,1	21	5 040
Essunga	7	4	2	1	-	-2	-22,2	7	5 818
Falköping	294	55	164	27	48	-104	-26,1	253	30 921
Färgelanda	15	8	4	3	-	-4	-21,1	14	6 956
Grästorp	10	5	2	2	1	-1	-9,1	8	5 900
Gullspång	39	16	16	4	3	0	0,0	34	5 866
Göteborg	14 298	5 434	5 784	2 074	1 006	-983	-6,4	12 797	471 267
Götene	30	11	7	9	3	2	7,1	26	12 970
Herrljunga	31	10	18	2	1	-18	-36,7	29	9 471
Hjo	31	12	13	4	2	-4	-11,4	29	8 827
Härryda	136	65	49	19	3	-461	-77,2	128	30 547
Karlsborg	471	69	391	5	6	-24	-4,8	466	7 038
Kungälv	391	118	201	46	26	-13	-3,2	359	37 601
Lerum	27	9	14	3	1	-2	-6,9	26	35 322
Lidköping	1 219	285	781	102	51	-20	-1,6	1 163	36 808
Lilla Edet	40	16	13	5	6	-10	-20,0	36	12 912
Lysekil	166	52	89	15	10	-33	-16,6	154	14 792
Mariestad	503	180	261	47	15	-29	-5,5	477	23 725
Mark	208	79	75	34	20	-5	-2,3	186	32 954
Mellerud	81	11	59	7	4	-17	-17,3	75	9 781
Munkedal	76	36	19	13	8	-10	-11,6	67	10 504
Mölnadal	840	329	267	171	73	14	1,7	718	56 743
Orust	77	20	48	6	3	-9	-10,5	73	15 087
Partille	272	84	148	23	17	13	5,0	262	33 142
Skara	359	125	127	87	20	7	2,0	323	18 324
Skövde	2 227	603	1 361	155	108	-42	-1,9	2 096	49 083
Sotenäs	66	9	47	10	-	-3	-4,3	63	9 584
Stenungsund	142	64	57	19	2	-19	-11,8	136	21 175
Strömstad	221	67	107	36	11	-4	-1,8	200	11 221
Svenljunga	60	7	36	7	10	-6	-9,1	52	10 536
Tanum	59	14	36	8	1	0	0,0	55	12 116
Tibro	35	18	12	3	2	9	34,6	32	10 627
Tidaholm	252	76	144	21	11	33	15,1	233	12 620
Tjörn	38	14	19	5	-	-4	-9,5	34	14 797
Tranemo	22	10	9	3	-	-2	-8,3	20	12 016
Trollhättan	638	245	296	60	37	-97	-13,2	591	52 823
Töreboda	46	16	27	3	-	-3	-6,1	44	9 490

12. forts

Län/Kommun	Antal					Förändring 00-01		Heltids- personer	Antal invånare
	Samtliga	Heltidstjänstgörande		Deltidstjänstgörande		Antal	Procent		
		Kvinnor	Män	Kvinnor	Män				
Uddevalla	895	323	427	92	53	27	3,1	823	49 255
Ulricehamn	76	35	24	15	2	-2	-2,6	72	22 257
Vara	77	23	47	3	4	-7	-8,3	73	16 050
Vårgårda	24	10	7	7	-	0	0,0	21	10 677
Vänersborg	1 192	499	439	181	73	-18	-1,5	1 070	36 795
Åmål	80	39	32	6	3	-4	-4,8	76	12 770
Öckerö	99	13	73	8	5	-2	-2,0	93	11 877
Värmlands län	5 114	1 781	2 559	510	264	-495	-8,8	4 785	273 933
Arvika	184	88	71	15	10	-3	-1,6	174	26 192
Eda	52	15	30	4	3	-11	-17,5	48	8 649
Filipstad	37	10	21	3	3	-11	-22,9	33	11 389
Forshaga	24	8	13	2	1	12	100,0	23	11 485
Grums	9	2	4	2	1	-2	-18,2	7	9 418
Hagfors	41	16	22	3	-	-27	-39,7	40	13 923
Hammarö	11	6	4	1	-	4	57,1	11	14 121
Karlstad	3 525	1 275	1 678	380	192	-284	-7,5	3 279	80 748
Kil	195	53	111	20	11	-10	-4,9	185	11 924
Kristinehamn	682	168	454	41	19	-131	-16,1	659	23 969
Munkfors	9	3	2	3	1	-4	-30,8	7	4 138
Storfors	8	3	2	2	1	1	14,3	7	4 643
Sunne	87	37	35	10	5	-4	-4,4	81	13 551
Säffle	74	31	35	8	-	-30	-28,8	71	16 428
Torsby	107	43	41	12	11	4	3,9	96	13 552
Årjäng	69	23	36	4	6	1	1,5	64	9 803
Örebro län	5 975	2 337	2 516	815	307	-322	-5,1	5 464	273 137
Askersund	69	22	37	6	4	7	11,3	63	11 483
Degerfors	18	15	3	-	-	-4	-18,2	18	10 433
Hallsberg	296	84	184	22	6	-405	-57,8	288	15 627
Hällefors	59	29	13	12	5	3	5,4	50	7 879
Karlskoga	253	110	101	23	19	4	1,6	233	30 832
Kumla	385	113	240	18	14	44	12,9	369	18 935
Laxå	35	20	10	5	-	-6	-14,6	34	6 577
Lekeberg	104	41	33	20	10	42	67,7	85	7 033
Lindesberg	334	156	117	47	14	8	2,5	301	23 473
Ljusnarsberg	57	25	21	6	5	8	16,3	50	5 536
Nora	86	19	55	9	3	-9	-9,5	80	10 456
Örebro	4 279	1 703	1 702	647	227	-14	-0,3	3 892	124 873
Västmanlands län	3 631	1 371	1 626	410	224	-102	-2,7	3 334	257 957
Arboga	322	114	183	19	6	12	3,9	314	13 616
Fagersta	237	64	135	24	14	11	4,9	217	12 270
Hallstahammar	85	45	23	12	5	9	11,8	79	15 052
Heby	31	5	19	5	2	-3	-8,8	26	13 739
Kungsör	8	4	4	-	-	-2	-20,0	8	8 185
Köping	114	71	27	14	2	-21	-15,6	107	24 750
Norberg	7	3	2	1	1	-1	-12,5	6	5 928
Sala	139	66	53	17	3	-5	-3,5	132	21 535
Skinnskatteberg	55	14	24	6	11	5	10,0	47	4 837
Surahammar	22	4	11	6	1	7	46,7	18	10 246
Västerås	2 611	981	1 145	306	179	-114	-4,2	2 380	127 799
Dalarnas län	5 060	1 859	2 409	532	260	-504	-9,1	4 718	277 010
Avesta	206	94	91	17	4	-130	-38,7	200	22 330
Borlänge	2 090	689	1 155	164	82	-177	-7,8	2 009	46 962
Falun	1 556	633	618	192	113	-195	-11,1	1 410	54 601
Gagnef	25	8	12	3	2	7	38,9	21	10 050
Hedemora	122	53	36	24	9	4	3,4	99	15 749
Leksand	88	37	40	7	4	-14	-13,7	84	15 313
Ludvika	276	124	105	35	12	-17	-5,8	261	26 131
Malung	104	35	52	11	6	-1	-1,0	95	10 640
Mora	303	122	129	40	12	-8	-2,6	282	20 014
Orsa	25	10	9	5	1	4	19,0	21	6 979
Rättvik	72	20	41	7	4	12	20,0	66	10 856
Smedjebacken	34	10	20	4	-	-15	-30,6	32	11 357
Säter	24	4	12	5	3	8	50,0	21	11 157
Vansbro	47	9	29	7	2	7	17,5	42	7 219

12. forts

Län/Kommun	Antal					Förändring 00-01		Heltids- personer	Antal invånare
	Samtliga	Heltidstjänstgörande		Deltidstjänstgörande		Antal	Procent		
		Kvinnor	Män	Kvinnor	Män				
Älvdalen	88	11	60	11	6	11	14,3	75	7 652
Gävleborgs län	5 272	2 006	2 348	588	330	-569	-9,7	4 776	278 171
Bollnäs	244	92	122	18	12	-8	-3,2	229	26 455
Gävle	3 709	1 275	1 741	429	264	-476	-11,4	3 309	91 233
Hofors	36	20	9	4	3	-9	-20,0	32	10 501
Hudiksvall	257	108	107	31	11	-3	-1,2	241	37 288
Ljusdal	132	54	56	15	7	-69	-34,3	119	19 858
Nordanstig	30	10	9	8	3	-8	-21,1	24	10 097
Ockelbo	45	12	25	6	2	3	7,1	40	6 137
Ovanåker	45	8	17	6	14	-4	-8,2	36	12 333
Sandviken	180	100	57	18	5	7	4,0	172	36 805
Söderhamn	594	327	205	53	9	-2	-0,3	573	27 464
Västernorrlands län	6 313	2 592	2 875	579	267	-1 140	-15,3	5 947	245 078
Härnösand	1 650	647	762	158	83	-169	-9,3	1 546	25 227
Kramfors	328	111	187	23	7	-48	-12,8	316	20 951
Sollefteå	521	151	303	33	34	-257	-33,0	485	21 624
Sundsvall	2 909	1 390	1 138	297	84	-178	-5,8	2 756	93 125
Timrå	99	41	52	3	3	-100	-50,3	96	17 790
Ånge	301	91	183	12	15	-302	-50,1	288	10 997
Örnsköldsvik	505	161	250	53	41	-86	-14,6	459	55 364
Jämtlands län	3 685	1 055	2 119	302	209	-348	-8,6	3 403	128 586
Berg	45	15	17	5	8	1	2,3	36	8 053
Bräcke	84	10	53	16	5	-7	-7,7	71	7 400
Härjedalen	115	34	56	16	9	-1	-0,9	97	11 327
Krokom	94	35	41	12	6	27	40,3	84	14 047
Ragunda	39	8	23	4	4	0	0,0	35	6 148
Strömsund	133	38	61	21	13	13	10,8	112	13 643
Åre	99	9	68	6	16	-24	-19,5	85	9 607
Östersund	3 076	906	1 800	222	148	-357	-10,4	2 883	58 361
Västerbottens län	8 371	2 866	3 524	1 140	841	-97	-1,1	7 236	254 818
Bjurholm	35	4	17	5	9	6	20,7	27	2 639
Dorotea	28	6	11	4	7	-3	-9,7	23	3 294
Lycksele	167	57	79	22	9	-8	-4,6	152	12 988
Malå	34	11	14	4	5	-1	-2,9	29	3 579
Nordmaling	33	11	17	4	1	-3	-8,3	30	7 660
Norsjö	42	12	16	8	6	2	5,0	35	4 642
Robertsfors	40	11	21	7	1	2	5,3	35	7 274
Skellefteå	649	253	300	66	30	-94	-12,7	609	72 035
Sorsele	41	5	25	7	4	0	0,0	33	3 132
Storuman	132	22	80	15	15	-6	-4,3	114	6 788
Umeå	6 767	2 376	2 733	946	712	267	4,1	5 793	105 006
Vilhelmina	134	33	65	18	18	-114	-46,0	115	7 730
Vindeln	95	33	30	17	15	8	9,2	78	6 039
Vännäs	147	29	105	7	6	-149	-50,3	142	8 449
Åsele	27	3	11	10	3	-4	-12,9	20	3 563
Norrbottnens län	8 734	2 584	5 187	512	451	-761	-8,0	8 195	254 733
Arjeplog	97	43	40	10	4	-4	-4,0	90	3 313
Arvidsjaur	226	57	157	10	2	1	0,4	218	7 129
Boden	2 094	397	1 575	76	46	49	2,4	2 041	28 380
Gällivare	278	101	150	16	11	12	4,5	265	19 680
Haparanda	234	88	118	18	10	-11	-4,5	219	10 384
Jokkmokk	90	30	40	13	7	0	0,0	80	5 935
Kalix	231	71	134	10	16	6	2,7	212	17 847
Luleå	4 065	1 330	2 169	266	300	-654	-13,9	3 735	71 952
Pajala	64	21	34	5	4	5	8,5	57	7 319
Piteå	375	154	179	25	17	15	4,2	355	40 451
Älvsbyn	247	47	184	12	4	-28	-10,2	240	8 892
Överkalix	48	12	25	4	7	5	11,6	41	4 118
Övertorneå	26	6	19	-	1	6	30,0	25	5 484
Kiruna	659	227	363	47	22	-163	-19,8	618	23 849
Okänd stationeringsort	355	-	3	94	258	137	62,8	9	

13. Statlig sektor. Antal anställda, nyanställda och avgångna efter ålder och kön, 2001

13. Central government sector. Number of employees, new appointments and resignations/retirements by age and sex, 2001

Ålder		Antal			Heltidspersoner		
		Kvinnor	Män	Totalt	Kvinnor	Män	Totalt
Samtliga	Anställda	107560	117121	224681	93005	107020	200025
	Nyanställda	14601	13885	28486	10974	10578	21551
	Avgångna	13147	16524	29671	8508	11158	19666
-24	Anställda	3148	4051	7199	2070	3101	5172
	Nyanställda	2160	2725	4885	1330	1972	3302
	Avgångna	1450	2176	3626	639	1343	1982
25-29	Anställda	9422	9942	19364	7847	8783	16630
	Nyanställda	3455	3234	6689	2759	2616	5375
	Avgångna	1949	2362	4311	1334	1682	3016
30-34	Anställda	11850	13470	25320	9787	12358	22144
	Nyanställda	2422	2140	4562	2001	1802	3803
	Avgångna	1831	2362	4193	1272	1730	3002
35-39	Anställda	12283	13872	26155	10277	12779	23056
	Nyanställda	2000	1579	3579	1594	1301	2895
	Avgångna	1511	1725	3236	1000	1211	2211
40-44	Anställda	12938	14078	27016	11317	13145	24462
	Nyanställda	1558	1168	2726	1222	916	2138
	Avgångna	1277	1309	2586	821	887	1707
45-49	Anställda	14852	15607	30459	13396	14642	28038
	Nyanställda	1160	968	2128	874	733	1606
	Avgångna	1110	1145	2255	701	738	1439
50-54	Anställda	18446	18799	37245	16922	17730	34652
	Nyanställda	898	817	1715	673	589	1262
	Avgångna	1081	1403	2484	712	967	1679
55-59	Anställda	17051	18415	35466	15516	17226	32742
	Nyanställda	524	646	1170	350	405	756
	Avgångna	1129	1677	2806	813	1184	1997
60-64	Anställda	6792	7948	14740	5676	6904	12581
	Nyanställda	249	326	575	130	166	296
	Avgångna	1542	1739	3281	1145	1259	2404
65-	Anställda	778	939	1717	196	352	548
	Nyanställda	175	282	457	41	77	118
	Avgångna	267	626	893	71	157	229

14. Antal sysselsatta inom offentlig sektor och kön 1997-2001, tusental

14. Number of employees in the public sector by sector and sex 1997-2001, thousands

Sektor Kön	1997		1998		1999		2000		2001	
	Antal	Heltids- personer	Antal	Heltids- personer	Antal	Heltids- personer	Antal	Heltids- personer	Antal	Heltids- personer
Hela offentliga sektorn										
Kvinnor	907,4	714,0	902,6	712,3	914,1	723,6	877,2	697,4	880,3	702,5
Män	351,0	313,0	348,8	309,8	353,1	312,8	331,7	294,6	323,4	287,2
Totalt	1 258,4	1 027,0	1 251,4	1 022,1	1 267,1	1 036,5	1 208,8	992,0	1 203,7	989,7
Staten ¹										
Kvinnor	98,9	86,0	98,8	85,8	98,9	86,6	94,4	82,8	91,3	80,7
Män	138,2	126,1	134,2	122,1	132,5	120,7	124,0	113,9	110,8	102,6
Totalt	237,1	212,1	233,1	207,9	231,4	207,3	218,4	196,7	202,1	183,4
Landsting										
Kvinnor	182,8	148,8	184,7	152,2	187,2	155,3	174,3	145,0	174,6	146,6
Män	44,9	40,7	45,7	41,7	46,2	42,2	43,9	39,9	44,0	40,1
Totalt	227,7	189,5	230,4	193,9	233,4	197,5	218,2	185,0	218,5	186,6
Primärkommuner										
Kvinnor	598,6	457,7	593,1	453,2	602,1	460,5	596,4	458,1	602,0	463,4
Män	154,9	134,5	156,1	134,7	161,6	138,6	160,8	138,0	165,6	141,6
Totalt	753,6	592,2	749,2	587,9	763,7	599,1	757,2	596,1	767,6	605,0
Kyrkokommuner ²										
Kvinnor	14,5	10,1	14,3	10,2	14,4	10,3	-	-	-	-
Män	10,2	9,0	10,0	8,9	9,9	8,8	-	-	-	-
Totalt	24,8	19,0	24,3	19,1	24,3	19,2	-	-	-	-
Övriga ¹										
Kvinnor	12,5	11,5	11,6	10,9	11,6	10,9	12,1	11,5	12,4	11,8
Män	2,9	2,6	2,7	2,5	2,8	2,6	3,0	2,8	3,0	2,8
Totalt	15,3	14,1	14,4	13,4	14,4	13,5	15,1	14,2	15,5	14,6

1) Inklusive helt tjänstlediga

2) Inklusive präster

Fakta om statistiken

Detta Statistiska meddelande (SM) ingår i SCB:s och Medlingsinstitutets löpande lönestrukturstatistik och avser löner och sysselsättning inom statlig sektor 2001. Syftet med undersökningen är att årligen belysa löner och sysselsättning inom staten i termer av nivå, utveckling och struktur.

Sysselsättningsstatistik för den statliga sektorn har funnits sedan 1954 på riksnivå och regional statistik på kommunnivå sedan 1966/67. Lönestatistik har redovisats sedan början av 1970-talet.

Detta omfattar statistiken

Objekt och population

Målpopulationen omfattar samtliga anställda inom statlig förvaltning, sysselsatta vid institutioner hänförliga till statlig sektor samt sysselsatta vid socialförsäkringsfonder den 1 september 2001. Anställda inom statliga aktiebolag och affärsverk ingår ej i undersökningen. Dessa ingår i undersökningen för privat sektor.

I den redovisade statistiken används två olika undersökningspopulationer, en för statistiken över sysselsättning och en för statistiken över löner. Dessa populationer är inte identiska och definieras enligt nedan:

1) I sysselsättningspopulationen omfattar samtliga anställda arbetstagare inom den statliga sektorn den 1 september 2001 förutom:

- Tjänstlediga som fick lön utbetald under redovisningsmånaden
- Utlandsanställda

2) Lönepopulationen utgår från sysselsättningspopulationen men avgränsas vidare genom att endast personer som under mätmånaden fyllt 18 men ej 65 år ingår. Dessutom exkluderas följande:

- Arvodesanställda
- Anställda med en tjänstgöringsomfattning som är mindre än 5 procent

Skillnaden mellan sysselsättnings- och lönepopulationen är ca 11 000 personer.

Statistiska mått

Sysselsättningsuppgifterna redovisas dels med *antal* sysselsatta, dels med *förändring* av antal sysselsatta från föregående år. Löneuppgifterna redovisas med *medellön*, *median*, *undre* och *övre kvartil* samt *förändring* från föregående år. Medellön beräknas som summan av individernas lön dividerat med antalet individer. Med undre kvartil, median och övre kvartil menas att 25%, 50% respektive 75% av de anställda har en lägre lön än värdet

Redovisningsgrupper

I SM-statistiken görs framförallt indelningar efter kön, yrke, region och utbildning. Indelningar efter ålder, tjänstgöringens omfattning och månadslön förekommer också.

Specialbearbetningar kan göras på en finare redovisningsnivå eftersom materialet är totalräknat.

Referenstid

Huvuddelen av uppgifterna avser 1 september 2001. För tjänstemän vid universitet och högskolor gäller dock uppgifterna för oktober månad. För de myndigheter som tillämpade 2001 års löneavtal först under årets sista månader, har decemberlönen använts.

Definitioner och förklaringar

Variabler

Variabelinnehållet beskrivs i alfabetisk ordning. Variabler och begrepp markerade med fet stil i löpande text finns definierade under egen rubrik.

Grundlön

Med grundlön avses avtalad lön inklusive fasta lönetillägg. Med fasta lönetillägg avses huvudsakligen tillägg som är knutna till anställningens tjänst och oberoende av arbetstidens förläggning. I det fall tjänstgöringens omfattning ej avser heltid räknas grundlönen om till heltid. Grundlönen räknas per individ om till att motsvara heltid med hjälp av **tjänstgöringens omfattning**.

Heltidspersoner

Antalet heltidspersoner i en redovisningsgrupp beräknas som summan av **tjänstgöringens omfattning** för de anställningar som tillhör redovisningsgruppen i undersökningsmaterialet. Till exempel summeras två anställningar med 60% respektive 40% tjänstgöringsomfattning inom ett visst län till en heltidsperson i detta län.

Kommun

Med kommun avses i normalfallet anställningens tjänsteställe. Kommunindelningen följer 2001 års regionala indelning.

Kön

Kvinna, man.

Län

Med län avses i normalfallet anställningens tjänsteställe. Länsindelningen följer 2001 års regionala indelning.

Myndighet

Myndigheterna redovisas enligt Sveriges statskalender 2001.

Månadslön

Med månadslön avses anställningens sammanlagda grundlön plus **rörliga lönetillägg** samt naturaförmåner. Övertidsersättning ingår ej. I det fall tjänstgöringens omfattning ej avser heltid räknas grundlönen och de rörliga lönetilläggen om till heltid.

Offentlig sektor

Med offentlig sektor avses Primärkommunala, Landstingskommunala och Statliga verksamhetsområden.

Rörliga lönetillägg

Med rörliga lönetillägg avses tillägg knutna till arbetstidens förläggning, t.ex. OB, jour- och beredskapsersättning. Även vissa andra, svårklassificerade tillägg förs hit.

Statlig verksamhet

Statistiken delas upp i statlig verksamhet och övrig statligt lönereglerad verksamhet. Övrig statligt lönereglerad verksamhet är verksamhet där staten ej är huvudman men statlig lönereglering gäller.

Tjänstebenenämning

Redovisning sker utifrån Arbetsgivarverkets Tjänstebenenämningsskod.

Tjänstgöringens omfattning

Med tjänstgöringens omfattning avses faktisk tjänstgöringstid i förhållande till heltid för en individ under mät månaden.

Med heltidstjänstgörande avses den som är heltidsanställd utan partiell tjänstledighet. Med partiell tjänstledighet avses föräldraledighet enligt lagen om allmän försäkring, lagen om rätt till ledighet för vård av barn m.m. eller på grund av delpension, förtidspension, utbildning etc.

Med deltidstjänstgörande avses den som är antingen *i*) heltidsanställd med partiell tjänstledighet eller *ii*) deltidstjänstgörande med eller utan partiell tjänstledighet.

Med tjänstledig avses den vars inrapporterade tjänstledighet är 100 procent av den överenskomna tjänstgöringens omfattning.

Tjänstgöringens omfattning kan ej överstiga 100 procent.

Utbildning

Klassificering av utbildningens nivå och inriktning för den högsta utbildningen har skett enligt Svensk Utbildningsnomenklatur (SUN 2000). Uppgift om individernas utbildning har hämtats från SCB:s utbildningsregister, 2000 års version.

Yrke

Klassificering av yrke har skett enligt SSYK 96 som ansluter nära till den internationella yrkesnomenklaturen ISCO-88.

Ålder

Med ålder avses uppnådd ålder under mät månaden september.

Så görs statistiken

Undersökningen är en årlig totalundersökning som genomförs i samarbete mellan SCB och Arbetsgivarverket. Arbetsgivarverket samlar in individuppgifter från samtliga myndigheter. Efter granskning och bearbetning vidarebefordras dessa uppgifter till SCB.

Statistikens tillförlitlighet

Statistikens tillförlitlighet är god.

Vad gäller klassificering av yrke eller befattning används det nyare systemet TNS – kod parallellt med det äldre systemet Tjänstebenenämning. Vissa uppgiftslämnare använder sig av båda indelningarna, medan andra endast redovisar enligt ett av systemen. För att kunna redovisa enligt den svenska standarden SSYK, försöker SCB översätta de erhållna uppgifterna med hjälp av särskilda översättningsnycklar.

Tjänstebenenämningens kod har hos många myndigheter inte samma vikt som tidigare. De har istället övergått till att klassificera personalen enligt TNS. Detta påverkar översättningen till SSYK och kan även ha inneburit vissa kvalitetsförsämringar av tjänstebenenämningen. Något mått på kvalitetsförändringen har dock inte gått att få fram.

Osäkerhetskällor

Täckning

Täckningsfel uppstår då rampopulationen inte överensstämmer med målpopulationen.

Övertäckning utgörs av anställda som inte tillhör målpopulationen, men som ändå kommit med i undersökningen. Timavlönad personal som var anställd under september men ej från och med 1 oktober faller in i denna kategori. Övertäckning inbegriper även dubbelredovisad personal, d.v.s. de arbetstagare som uppehåller mer än en tjänst

Undertäckning utgörs av anställda som tillhör målpopulationen, men som inte kommit med i undersökningen. Timavlönad personal som anställdes från och med 1 september samt ett mindre antal anställda under övriga centrala överenskommelser berörs. Dessutom fattas vissa mindre enheter där det tidigare varit osäkert till vilken sektor enheterna hör. Denna undertäckning uppskattas till

cirka 2 700 personer, vilket motsvarar cirka 1 procent av den totala populationen.

Urval

Undersökningen är en totalundersökning.

Mätfel

Mätfel uppstår när felaktiga uppgifter lämnats och inte rättats i granskningen. Olika former av rörliga tillägg är för vissa yrkesgrupper svåra att periodisera, vilket kan ge upphov till mätfel. Ingen studie har dock utförts för att kartlägga mätfelens omfattning och storlek.

Bortfall

Bortfall utgörs av icke inrapporterade anställda samt anställda från vilka mätvärden saknas. Storleken på dessa fel har ej beräknats.

Bearbetning

Bearbetningsfel uppkommer t.ex. i samband med dataregistrering och granskning. Materialet granskas av Arbetsgivarverket. Storleken på dessa fel har ej beräknats.

Bra att veta

Jämförbarhet

Från och med år 2000 redovisas Svenska kyrkans personal under privat sektor och finns därmed inte med i statistiken för den statliga sektorn. Från och med 2000 redovisas sysselsatta vid institutioner hänförliga till statlig sektor samt sysselsatta vid socialförsäkringsfonder i den statliga undersökningen.

Till undersökningen avseende 2000 ändrades definitionen av sysselsatta. Tidigare ingick tjänstlediga och utlandsanställda. Dessa förändringar medförde att antalet sysselsatta minskade med cirka 8 800 personer.

Även definitionen av lönepopulationen förändrades till 2000 års undersökning. Fr.o.m. år 2000 ingår timanställda i lönepopulationen.

De affärsdrivande verken; Luftfartsverket, Sjöfartsverket, Svenska kraftnät och Statens järnvägar, redovisas under privat sektor. Detta innebär att antalet sysselsatta inom statlig sektor har minskat med ca 15 600 personer.

Översättning till SSK av de anställdas yrkesuppgifter, görs antingen utifrån TNS - kod eller tjänstebenenämning. Tillförlitligheten i yrkesredovisningen påverkas av användningen av dessa båda system. Tyngdpunktsförskjutningar mellan dessa båda system gör att jämförelser över åren kan bli missvisande för enskilda yrkesgrupper.

Spridningsformer

Detta SM och de statistiska databaserna utgör den huvudsakliga redovisningen av löne- och sysselsättningsstatistiken för statlig sektor. Dessutom görs statistiken tillgänglig i ett par tabeller i Statistisk årsbok. Uppgifter baserade på det insamlade materialet publiceras dessutom i Lönestatistisk årsbok.

Primärmaterial

SCB utför på beställning specialbearbetningar av primärmaterial. Forskare, utredare m.fl. kan efter prövning eventuellt få tillgång till avidentifierat uppgiftsmaterial för egen bearbetning. Personnummer lämnas dock aldrig ut, av sekretesskäl.

Annan statistik

SCB producerar även motsvarande statistik för den resterande delen av offentlig sektor samt för arbetare respektive tjänstemän inom den privata sektorn. Denna redovisas dels i form av Statistiska meddelanden för respektive undersökning (Löner och sysselsättning inom Primärkommunal sektor, Landstingskommunal sektor, Arbetare inom privat sektor samt Tjänstemän inom privat sektor) och dels i "Lönestatistisk årsbok". Boken är en årlig sammanställning av lönestatistik för hela den svenska arbetsmarknaden. Vid jämförelser mellan de olika Statistiska meddelandena måste olikheter i lönebegrepp, populationsavgränsning och mätperiod beaktas.

SCB publicerar även Kortperiodisk löne- och sysselsättningsstatistik inom statlig sektor. I denna redovisar månadsvis statistik i form av ett Statistiskt meddelande (AM 17).

Mer information om statistiken och dess kvalitet ges i en särskild Beskrivning av statistiken på SCB:s webbplats, www.scb.se.

In English

Summary

This report presents employment and salary statistics for central government employees and salaried employees in state-subsidised activities who were employed on 1 September 2001. The survey does not cover state-owned companies, nor government business activity. It was carried out jointly by Statistics Sweden and the Swedish Agency for Government Employers.

The average monthly salary for all employees was SEK 22 700. For women the average was SEK 20 600 while for men it was SEK 24 600. Since 1 September 2000, the monthly salary has increased by an average of 3.8 per cent overall, 4.3 per cent for women and 3.7 per cent for men.

On 1 September 2001 a total of about 217 500 persons were employed in the central government sector, 16 000 less than one year before. About 103 700 of these employees were women and 113 800 men. The figures do not include 6 200 persons on leave of absence. All the decrease in the number of employees, except about 300, is due to the transfer by definition of government business activity to the private sector.

List of tables

Key to symbols	9
1. Central government sector. Average monthly salary in SEK by county and sex, 2001	9
2. Central government sector. Average monthly salary and salary dispersion in SEK by occupational group and sex, 2001	10
3. Central government sector. Average monthly salary in SEK and additional information by occupational group and sex, 2001	12
4. Central government sector. Average monthly salary in SEK by occupational group, age and sex, 2001	14
5. Central government sector. Average monthly salary in SEK by occupational group, region and sex, 2001	16
6. Central government sector. Average monthly salary and salary dispersion in SEK by job title and sex, 2001	18
7. Central government sector. Number of employees by monthly salary interval in SEK and sex, 2001	22
8. Central government sector. Average monthly salary and salary dispersion in SEK by field of education and sex, 2001	23
9. Central government sector. Average monthly salary and salary dispersion in SEK by level of education and sex, 2001	24
10. Central government sector. Average monthly salary and salary dispersion in SEK by education and sex, 2001	25
11. Central government sector. Number of employees by authority and sex, 2001	28
12. Central government sector. Number of full-time and part-time employees by extent of employment, county, municipality and sex, 2001	31
13. Central government sector. Number of employees, new appointments and resignations/retirements by age and sex, 2001	36

14. Number of employees in the public sector by sector and sex
1997-2001, thousands

37

List of terms

affärsverken	state business enterprises
allmänna civilförvaltningen och försvarsväsendet	general civil service and armed forces
anställd	employee
antal	number
avgångna	resignations/retirements
deltidstjänstgörande	part-time employees
fasta lönetillägg	fixed salary supplements
finansdepartementet	Ministry of Finance
försvarsdepartementet	Ministry of Defence
genomsnitt	average
grundlön	basic monthly salary
heltidstjänstgörande	full-time employees
heltidspersoner	full-time equivalents
jordbruksdepartementet	Ministry of Agriculture, Food and Fisheries
justitiedepartementet	Ministry of Justice
kommun	municipality
kulturdepartementet	Ministry of Culture
kvartil	quartile
kvinnor	women
kön	sex
landsting	county council
län	county
lönetillägg	salary supplements
median	median
miljödepartementet	Ministry of the Environment
myndighet	government authority
månadslön	monthly salary incl. salary supplements
män	men

Nyanställda	new appointments
näringsdepartementet	Ministry of Industry, Employment and Communications
och	And
offentlig	Public
primärkommun	primary local authority
privat	Private
region	Region
riksdagen och dess verk	The Parliament and its agencies
rörliga lönetillägg	variable salary supplements
samtliga	total, all
sektor	sector
socialdepartementet	Ministry of Health and Social Affairs
stat	central government
statlig verksamhet	government activity
summa	sum
sysselsatta	employees
sysselsättning	employment
tjänstbenämning	job title
tjänstgöringens omfattning	extent of employment
tjänstledighet	leave of absence
totalt	total
utbildning	education
utbildningsdepartementet	Ministry of Education and Science
utrikesdepartementet	Ministry for Foreign Affairs
yrke	occupation
ålder	age
övrig(a)	other(s)
övrig statligt lönereglerad verksamhet	state-subsidised activity